



ASPACE

PARÁLISIS CEREBRAL

Andalucía **25** ANIVERSARIO



CADA PASO DADO, UN DERECHO CONQUISTADO

25 AÑOS TRABAJANDO POR LAS PERSONAS CON PARÁLISIS CEREBRAL

En 2019, la Federación Andaluza de Asociaciones de Atención a las Personas Afectadas de Parálisis Cerebral y Discapacidades Afines -Federación ASPACE Andalucía- **celebra sus 25 años de trabajo en Andalucía**. Dos décadas y media dedicadas a liderar y gestionar proyectos que promuevan el desarrollo personal y la igualdad de oportunidades para mejorar la calidad de vida de las personas con parálisis cerebral.

En todos estos años de trabajo nuestro principal objetivo ha sido ser una **organización referente** en Andalucía que atienda las demandas y necesidades de las personas con parálisis cerebral y/o trastornos afines y las de sus familias, **liderando un movimiento asociativo sólido y con un proyecto común**: el desarrollo integral de las personas con parálisis cerebral, ofreciendo calidad y eficiencia en nuestra gestión.



Sobre Federación ASPACE Andalucía

Es una entidad sin ánimo de lucro surgida en 1994 y declarada de Utilidad Pública en 2001. Federación ASPACE Andalucía es el **resultado de la unión de 9 asociaciones ASPACE integradas en ella**: ASPACE Almería, ASPACE Jaén, ASPACE Sevilla, ASPACEHU Huelva, AMAPPACE Málaga, ASPACE Granada, ACPACYS Córdoba, UPACE San Fernando y UPACESUR Jerez. La federación está localizada en Sevilla y su ámbito de actuación se extiende a todo el territorio de la Comunidad Autónoma de Andalucía

A través de las asociaciones miembro agrupamos a **2.646 personas usuarias, 2.130 personas socias, 259 personas voluntarias y 862 personas trabajadoras.**



NUESTRA ENTIDAD EN DATOS

En el año 2019 cumpliremos los 25 años de existencia, en los que la labor de federación ha ayudado a la **creación y fortalecimiento de las 9 entidades que la componen en la actualidad**. Ayudamos también en la **ampliación en la oferta de servicios de las mismas**, ya que hemos sido constantemente un interlocutor cualificado con la Administración Andaluza para la conquista de avances para la oferta de servicios y la conquista de derechos para nuestro colectivo.

En la actualidad, ya con medios propios o de nuestras entidades Federadas, el movimiento ASPACE en Andalucía ofrece estos datos de atención repartidos la comunidad autónoma:

Plazas de Atención infantil Temprana: **785**

Plazas en Unidad de Estancia Diurna para personas con Parálisis Cerebral: **343**

Plazas en UED con Terapia Ocupacional para personas con Parálisis Cerebral: **180**

Plazas en centros Residenciales para personas con Parálisis Cerebral: **220**

Servicios de Orientación para el empleo: **3**

Servicios de acompañamiento al empleo: **3**

Gestión Plazas de Tiempo Libre

Gestión de Programas de Vacaciones

Gestión de Programas de Ayudas técnicas y nuevas tecnologías

Gestión de programas de Respiro familiar y apoyo a las familias

Gestión de programas para fomentar la autonomía personal y la autodeterminación

Gestión de programas de formación de profesionales

Gestión de programas de formación de familias

NUESTRA HISTORIA

Cuando aparecimos en el año 1994 nuestra misión fue **impulsar y coordinar el tejido asociativo de la parálisis cerebral en Andalucía**, liderando y gestionando proyectos que promuevan la mejora en la calidad del colectivo y de sus familias. La situación era precaria en el cumplimiento de derechos de las personas con parálisis cerebral, y las asociaciones no contaban con una institución que aglutine sus esfuerzos y haga oír la voz del colectivo.

25 años después, nuestra Misión permanece intacta y hemos recibido **reconocimientos** a nuestro trabajo y nuestra trayectoria, como el **Premio CANF de Oro**, que galardona la labor a favor de las personas con discapacidad. En 2006 también recibimos el **Premio Andaluz de Voluntariado** por el proyecto “Difusión del movimiento voluntario en ASPACEs Andalucía” orientado a dar a conocer la parálisis cerebral en la sociedad y a diseñar un sistema eficaz de captación y fidelización de voluntarios.

En 2013 recibimos el **Premio a las Buenas Prácticas en la Atención a las Personas con Discapacidad, otorgado por la Junta de Andalucía.**



En línea con nuestra misión, hemos trabajado en todos los ámbitos:

EDUCATIVOS

Con la Consejería de Educación gestionando el programa de Actividades Complementarias a las educativas en niños/as con necesidades educativas especiales por razón de discapacidad Ininterrumpidamente desde el curso escolar 1999 al 2016. Actualmente estamos confeccionando la convocatoria para el curso 2017/2018.

ASISTENCIALES

Con la Consejería de Igualdad y políticas sociales. Trabajamos con ellos en el mantenimiento de la entidad y en la gestión de proyectos desde nuestra creación.

FORMATIVOS

con la Consejería de Empleo. Organizamos cursos de FPE desde 1998 habiendo gestionado la última convocatoria en el 2.014.

EMPLEO

Con la Consejería de Empleo. Disponemos de unidades de Orientación y Acompañamiento a la inserción desde el año 2002.

En la actualidad tenemos tres servicios en funcionamiento:

- Unidad de Málaga
- Unidad de Granada
- Unidad de Jerez de la Frontera.

En ellos se atienden a personas con discapacidad en búsqueda activa de empleo por parte de seis profesionales.

SALUD

Con la Consejería de Salud, en concreto, hemos gestionado a través de ésta y otras convocatorias un total de 15 programas entre 1997 y 2016:

- Talleres de relajación.
- Talleres de Risoterapia.
- Técnicas de prevención de lesiones. Edición de una guía práctica.
- Escuelas de padres.
- Escuela de hermanos.
- Nueve encuentros de familias, el último celebrado en octubre de 2018.
- Formación específica en Atención a la Parálisis Cerebral para centros de Atención Infantil Temprana.

- Nace ASPACE Andalucía **1994**
- Primera formación a profesionales en **1997**
Escuelas de Padres e Hidroterapia
- Primera formación sobre Sexualidad **1999**
en personas con PC
 - Primer convenio de Colaboración con la Consejería de Educación para la prestación de Servicios Complementarios a los educativos
 - Primer año en el que se realizan acciones de Formación Profesional Ocupacional
- Declaración de utilidad pública **2001**
- Comienzo Servicio **2002**
de Orientación y Empleo
 - Fundación Luis Vives Programa Inserta
- Inicio Apoyo a Cuidadores **2003**
Proyecto Integración laboral
 - Guía de prevención en lesiones de espalda
- Programa ECA Caja Madrid **2007**
- Proyecto Piloto Asistencia Personal con FASS
- Apertura Residencia en ASPACEHU Huelva **2008**
 - Apertura Centro de Día ASPACE Jaén
- I Encuentro Andaluz de Voluntariado en Parálisis Cerebral
 - Creación de Página WEB ASPACE Andalucía
- Presidencia del CERMI **2011**
 - Proyecto Andaluz IJS
 - Taller cuidado en el entorno familiar
- Obtención Compromiso **2015**
Excelencia +200
 - Primer Plan Estratégico
- Plan de Igualdad **2018**
 - Primera licitación a través del Concierto Social
- 1996** Primera incorporación de trabajadores
- 1996** Primera acción formativa "Intervención del educador en parálisis cerebral y afines"
- 1998** Primera edición del Programa Mesas de trabajo (Gestión del conocimiento)
 - Primera oficina en instalaciones propias
- 1999** Inicio Programa Complementame Participación en Discap 99
- 2000** Organización de acciones formativas para monitores y cuidadores
 - Primera acción formativa con FORCEM (hasta 2003)
- 2002** Apertura centro de día y residencia de ACPACYS Córdoba
- 2005** Proyecto Diversia con F. Colegas
- 2006** Premio CANF de Oro 2006
 - Premio Andaluz de Voluntariado (Junta de Andalucía)
 - Guía de Gestión del Voluntariado ASPACE
 - Taller de relajación y actividades acuáticas para familiares
 - Jornadas CICLA II
- 2009** Inicio Programa Conoce tu Tierra
- 2010** Nuevas oficinas
Primer Concurso de fotografía ASPACE Andalucía
- 2013** Premio Buenas Prácticas en Atención a la Discapacidad
 - Licitación INSERTA-FSE
- 2016** Unificación de la Imagen Corporativa en las entidades
 - Primera licitación pública Atención Temprana

¿QUÉ ES LA PARÁLISIS CEREBRAL?

El diagnóstico de una parálisis cerebral hace referencia a una **lesión en el cerebro antes de que su desarrollo y crecimiento de la persona sean completos**. Las lesiones son de carácter permanente, irreversible y no progresiva. Es decir, se mantiene a lo largo de la vida y no aumenta ni disminuye.

Se caracteriza por la alteración de la postura, tono y movimiento. El daño en el cerebro puede darse durante la gestación, el parto o durante los primeros años de vida por causas como una infección dentro del útero, malformaciones cerebrales, por un nacimiento prematuro o una asistencia incorrecta en el parto.

Además, puede generar la alteración de otras funciones como **la atención, la percepción, la memoria, el lenguaje y el razonamiento**.

A estos problemas se pueden asociar otros de diversa índole y no menos importantes. Se trata de **problemas clínicos, sensoriales, perceptivos y de comunicación**. Esto hace que exista una enorme variedad de situaciones personales, que dependen del tipo, localización y amplitud de la lesión neurológica. Así, en algunas personas la parálisis cerebral es apenas apreciable, mientras que otras pueden estar muy afectadas y necesitar de terceras personas para su vida diaria.



TRATAMIENTO



La parálisis cerebral no se puede curar. Pero si la persona afectada recibe una atención adecuada que le ayude a mejorar sus movimientos, que le estimule su desarrollo intelectual, que le permita desarrollar el mejor nivel de comunicación posible y que estimule su relación social, podrá llevar una vida plena.

Tradicionalmente se admite que son cuatro los pilares del tratamiento de la parálisis cerebral: **la fisioterapia, la terapia ocupacional, la educación compensatoria y la logopedia.**

Con el objetivo de lograr la atención integral de la persona con parálisis cerebral, y si se tiene en cuenta la especificidad de este tipo de discapacidad, **ASPACE Andalucía plantea su trabajo con las personas con parálisis cerebral y afines como un proceso de construcción en el que tanto la persona, como la familia y los profesionales tienen que tener una actitud activa que contribuya a alcanzar el máximo desarrollo de la persona.** En este proceso se incluyen las distintas necesidades de la persona: sanitarias, educativas, sociales, laborales y otros específicos.

ÁREAS DE TRABAJO

EMPLEO



La inserción laboral de los usuarios es una de las metas de la Federación ASPACE Andalucía. A través de Andalucía Orienta, tenemos en marcha desde 2002 un **servicio de orientación laboral de personas con parálisis cerebral**. Disponemos de orientadores que ayudan a los beneficiarios en la búsqueda de empleo, la adquisición de competencias y habilidades sociales básicas, así como del aprendizaje del puesto de trabajo.

Su objetivo es **promover la inserción laboral para personas desempleadas** con parálisis cerebral. A través del Servicio Andaluz de Empleo, obtenemos la financiación necesaria para poder llevar a cabo los servicios que actualmente cuenta con seis técnicos, dos en Málaga, dos en Granada y dos en Jerez, los cuales orientan, asesoran y acompañan en el puesto de trabajo (Empleo con Apoyo).

21.124

HORAS
REALIZADAS*

2.537

PERSONAS
ATENDIDAS *

600

PERSONAS
CONTRATADAS *

** Datos desde el año 2014*

A la par del asesoramiento laboral, **desde 1999 hemos ofrecido cursos de formación** que dotan a las personas con parálisis cerebral de conocimientos, teóricos y prácticos, que garantizan su competitividad profesional dentro del mercado laboral. Además, ASPACE Andalucía es consciente de la importancia que tiene el manejo de las nuevas tecnologías. Por ello, organiza cursos con expertos en el uso de estas herramientas.

ÁREAS DE TRABAJO

EDUCACIÓN



Desde 1999 y en colaboración con las asociaciones, ASPACE Andalucía desarrolla el programa denominado "**Complementame**". A través de la iniciativa **se prestan servicios educativos adicionales al alumnado con necesidades educativas especiales** derivadas de la parálisis cerebral. Este programa se respalda con subvenciones de la Consejería de Educación de la Junta de Andalucía y otros financiadores.

Los beneficiarios son los niños escolarizados en centros públicos que no tienen refuerzo escolar y lo necesitan por su condición de discapacidad. En este sentido las asociaciones le prestan el apoyo que necesitan en diferentes áreas: logopedia, atención temprana, etc.

Este servicio se inició en el curso escolar 1999/2000 siendo ejecutado sólo por la asociación de Córdoba. De manera progresiva, las otras entidades ASPACE de Andalucía se fueron incorporando hasta la actualidad, con un número de siete entidades que participan del programa.

CURSO	ASOCIACIONES EJECUTANTES	Nº DE BENEFICIARIOS
2013/2014	6 ASOCIACIONES	247
2014/2015	6 ASOCIACIONES	281
2015/2016	6 ASOCIACIONES	262
2016/2017	6 ASOCIACIONES	281
2017/2018	7 ASOCIACIONES	220

ÁREAS DE TRABAJO

VOLUNTARIADO



Actualmente Federación ASPACE Andalucía, a través de sus asociaciones miembros, cuenta con unos 259 voluntarios. Nuestra organización planifica acciones que posibiliten, impulsen y fortalezcan el movimiento del voluntariado en ASPACE Andalucía con el fin de tejer redes de colaboración.

Se captan y forman a personas que quieren donar su tiempo en beneficio de las personas con parálisis cerebral y sus familiares. Además, ASPACE Andalucía diseña una imagen corporativa del voluntariado especializado en la parálisis cerebral, así como documentos y herramientas destinados a este sector. Desde 2013 realizamos cursos de formación para voluntarios/as en toda Andalucía.

2005 Desarrollo de imagen corporativa del voluntariado

2006 Elaboración de guía de buenas prácticas y Premio Andaluz al Voluntariado

2010 Elaboración de protocolo de acogida para las entidades

2013-2018 Formación para voluntarios/as de Andalucía

2017 Campaña "Sensibilización y promoción del voluntariado andaluz ASPACE"

2018 Vídeo corporativo y planificación del II Encuentro Autonómico de Voluntariado ASPACE

ÁREAS DE TRABAJO

FAMILIAS



APOYO A CUIDADORES

La familia es central para el desarrollo personal de las personas con parálisis cerebral. Es un programa -en marcha desde 2003- que consiste en ofrecer horas de respiro a los cuidadores habituales de personas con parálisis cerebral para que puedan realizar cualquier tipo de tarea. El cuidado lo realiza un profesional que acude a sus hogares para atender a la persona con parálisis cerebral.

Desde el año 2014 el programa lleva **14.388 horas realizadas** y **1820 familias beneficiadas**.

SERVICIO DE APOYO A FAMILIAS

Asesoramos y apoyamos a las familias en cuestiones relacionadas con el cuidado de sus hijos; proporcionamos apoyo y ayuda para afrontar situaciones problemáticas y de estrés en el núcleo familiar. Además, informamos a las familias acerca de las ayudas disponibles y acercamos las experiencias de otras familias con situaciones similares.

ENCUENTRO ANDALUZ DE FAMILIAS CON PARÁLISIS CEREBRAL

Es un espacio de encuentro para familias con parálisis cerebral y discapacidades afines que se viene desarrollando desde el año 2009. A partir de éste, las familias de Andalucía se encuentran, comparten experiencias y escuchan a especialistas en un foro de tres días. El último encuentro ha contado con la participación de **138 personas usuarias y 46 familias**.

ÁREAS DE TRABAJO

ATENCIÓN TEMPRANA



La Atención Temprana debe entenderse como “el conjunto de intervenciones dirigidas a la población infantil de 0-6 años, a la familia y al entorno, que tienen por objetivo dar respuesta lo más pronto posible a las necesidades transitorias o permanentes que presentan los niños con trastornos en su desarrollo o que tienen riesgo de padecerlo”.

El considerable aumento del número de menores y la intensidad del tratamiento a recibir hace necesario analizar y ofrecer modelos de atención a un colectivo cuya complejidad viene marcada por la *variabilidad de las necesidades* de los y las menores y el *alto índice de especialización* que se requiere para ofrecer respuestas adecuadas.

En este marco hemos entablado diferentes proyectos como "**Formación especializada en atención a la Parálisis Cerebral para Centros de Atención Infantil Temprana (CAIT)**" que ha consistido en **formar a profesionales para ofrecer una atención de calidad a los y las menores**, así como consensuar un modelo de atención a esta población incidiendo en la importancia de orientarse a las familias, el estudio de casos y la referencia a los procesos asistenciales de AT.

Entre otros proyectos podemos destacar también la iniciativa "**Promocionando la autonomía personal desde la infancia**" que ha tenido como objetivos: desarrollar una reflexión y planificación consensuada entre los CAIT de nuestras entidades para aumentar la participación de las familias; prever mecanismos de coordinación y de intercambio de información entre profesionales; mejorar el servicio prestado ligado a la mejor evidencia disponible y detectar necesidades formativas. **Un total de 645 niños y niñas de Andalucía, con problemas en el desarrollo o riesgo de padecerlos, han sido beneficiados por la iniciativa.**

ÁREAS DE TRABAJO

AUTONOMÍA PERSONAL

Hemos comenzado hace dos años el proyecto **Promocionando la Autonomía personal de las personas con parálisis cerebral y Encuentro de Autogestores**. En línea con la filosofía de la Convención Internacional de la ONU sobre los Derechos de las Personas con Discapacidad, consideramos ineludible la obligación de prestar a las personas con parálisis cerebral los apoyos que sean necesarios para garantizar su autodeterminación, sin que medie la interpretación de terceras personas.



Así se han creado 7 grupos de autogestores en distintas provincias de Andalucía bajo la idea de crear una red autonómica, en la que todas las personas con parálisis cerebral andaluzas se vean apoyadas y representadas. Tras su primera edición, en 2018 ha tenido lugar el II Encuentro de Autogestores ASPACE de Andalucía, donde **más de 50 asistentes** -entre personas con parálisis cerebral y discapacidades afines, ponentes y personal de apoyo- fueron testigos durante tres días del foro que tuvo como tópicos centrales la sexualidad y las relaciones afectivas.

OCIO Y VACACIONES

Federación ASPACE brinda, a través de la Junta de Andalucía, turnos de cinco días de vacaciones en sus Residencias de Tiempo Libre para que las personas con discapacidad las puedan disfrutar durante todo el año con un acompañante que ellos elijan.



Iniciado en 2009, este programa ha beneficiado a **485 personas con parálisis cerebral**, quienes en los meses de abril, mayo, junio y septiembre han viajado a Marbella (Málaga), Punta Umbría (Huelva) y La Línea de la Concepción (Cádiz).

ÁREAS DE TRABAJO

IGUALDAD

Aspace Andalucía apoya el establecimiento y desarrollo de políticas que integren la igualdad de trato y oportunidades entre mujeres y hombres, así como el impulso y fomento de medidas para conseguir la igualdad real en el seno de nuestra organización. En el año 2018 aprobamos el **Plan de Igualdad 2018-2020** que tiene como fin garantizar la igualdad real entre hombres y mujeres, desarrollando actuaciones en procesos de selección de personal, formación, lenguaje y comunicación.



GRUPOS DE TRABAJO

Desde 2016 ASPACE Andalucía quiere potenciar la capacidad y el conocimiento de los/as trabajadores/as de las entidades que forman parte de las entidades y coordina grupos de trabajo dentro del proyecto Talento de Confederación ASPACE, entidad que agrupa a las federaciones y entidades ASPACE de España.



La federación se encarga de la coordinación de los grupos: convocatoria de reuniones, seguimiento y coordinación del grupo, coordinación con el portavoz del grupo y con el responsable del proyecto en Confederación, reorientar y reconducir al grupo, control de plazos y consecución de objetivos de los grupos y Justificación económica y técnica del proyecto.

En 2018, **31 profesionales de toda Andalucía** han compartido experiencias e intercambiado conocimientos, a través de reuniones y videoconferencias durante todo el ciclo, generando un red de conocimiento que luego tiene su impacto en el trabajo diario con las personas con parálisis cerebral. Estos grupos comparten a su vez sus experiencias a nivel nacional, con profesionales de las entidades ASPACE de toda España.

CALIDAD EN LA GESTIÓN

Nuestro sistema de gestión obtuvo entre 200 y 250 puntos EFQM en la autoevaluación práctica del modelo europeo, certificado por la Licenciataria del Club Excelencia en Gestión. De este modo contamos con el Compromiso Excelencia Europea, renovado en 2017.



gestión
el núcleo del cambio





COMPROMISO
EXCELENCIA
EUROPEA

COMPROMISO EXCELENCIA EUROPEA

LGAI Technological Center, S.A., por concesión del Club Excelencia en Gestión, otorga el Sello de Excelencia Europea 200+ por su Sistema de Gestión, a

FEDERACIÓN ASPACE ANDALUCÍA
C/ Rafael de León, Bloque 10 Local., 41006 Sevilla

De acuerdo con la puntuación obtenida en la evaluación realizada siguiendo los criterios del Modelo EFQM de Excelencia.

Fecha de concesión del Sello: 06 de septiembre de 2015

Periodo de validez: 2 años

Certificado nº: CEG/15/RE01/0042

Firma



Pere Margenat
Por LGAI Technological Center, S.A.

ESTRUCTURA Y RECURSOS HUMANOS

Los centros y sedes de las asociaciones y la Federación reúnen a más de 480 trabajadores y 250 voluntarios. Federación ASPACE Andalucía se estructura, además, en los siguientes órganos de gobierno: Asamblea General y Junta Directiva.

ASAMBLEA GENERAL

La Asamblea está formada por todas las asociaciones federadas. Se reúne con carácter ordinario y de forma anual para presentar todas las actividades e iniciativas llevadas a cabo durante el año, aprobar las cuentas del año en curso y del ejercicio anterior. Cuando procede, también se encarga de la renovación de cargos mediante elecciones internas.

JUNTA DIRECTIVA

PRESIDENTE

José Manuel Porrás Cruceyra
UPACE San Fernando

SECRETARIO

Cristóbal Rodríguez Segura
ASPACE Granada

VOCALES

Ángel Luis Barroso
ASPACEHU Huelva
Manuela García Trigo
ASPACE Sevilla
José Ramón González
ASPACE Jaén

VICEPRESIDENTA

Rafaela Chounavelle Bueno
ACPACYS Córdoba

TESORERO

Domingo Collado Vallejo
AMAPPACE Málaga

RECURSOS HUMANOS

La calidad es el eje de la Federación y las nueve asociaciones, por ello, aglutinan a un total de 862 personas empleadas. Fisioterapeutas, psicólog@s, trabajadores sociales, educadores, maestr@s, pedagog@s, cuidadores, médic@s, personal de administración, gerentes, directores, entre otros muchos trabajadores forman la gran familia Aspace en Andalucía.

ENTIDADES COLABORADORAS



Fundación Barrié



IMPACTOS EN COMUNICACIÓN

Nuestra Federación considera la comunicación como un componente clave en la organización. Por este motivo damos un fuerte impulso a nuestra relación con los medios de comunicación y nuestra presencia online en redes sociales, página web y posicionamiento en buscadores de Google.

La comunicación es importante también a nivel interno y manejamos diferentes herramientas que permiten aceitar la comunicación entre los profesionales que trabajan con nuestra organización. Boletines informativos, circulares y nuestro blog que lleva 4 años como lugar de expresión de las personas con parálisis cerebral, voluntario/as y profesionales de todas las entidades de Andalucía.



Aspace Andalucía se une a una campaña sobre la sexualidad y el derecho a la intimidad de personas con parálisis cerebral

esandalucia / es andalucía - sevilla

Junta y Aspace colaborarán para mejorar la salud y calidad de vida de niños y adolescentes con parálisis cerebral

20
minutos

Más de 130 personas se dieron cita en el Encuentro Andaluz de Familias con Parálisis Cerebral en Chiclana

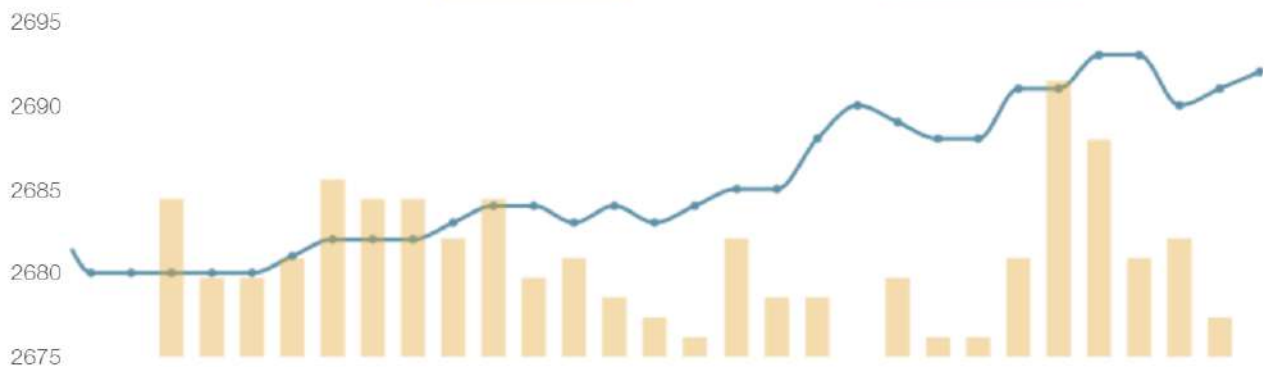
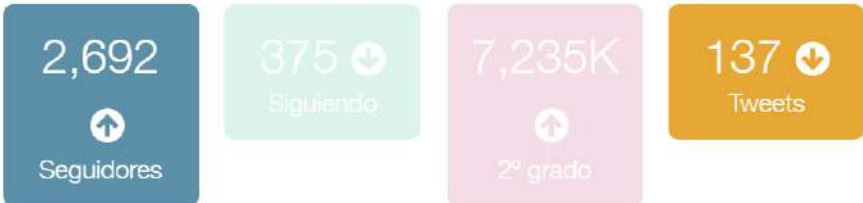
europapress / andalucía

Aspace Andalucía se suma a la campaña 'Atrévete a conocerme' para visibilizar la parálisis cerebral

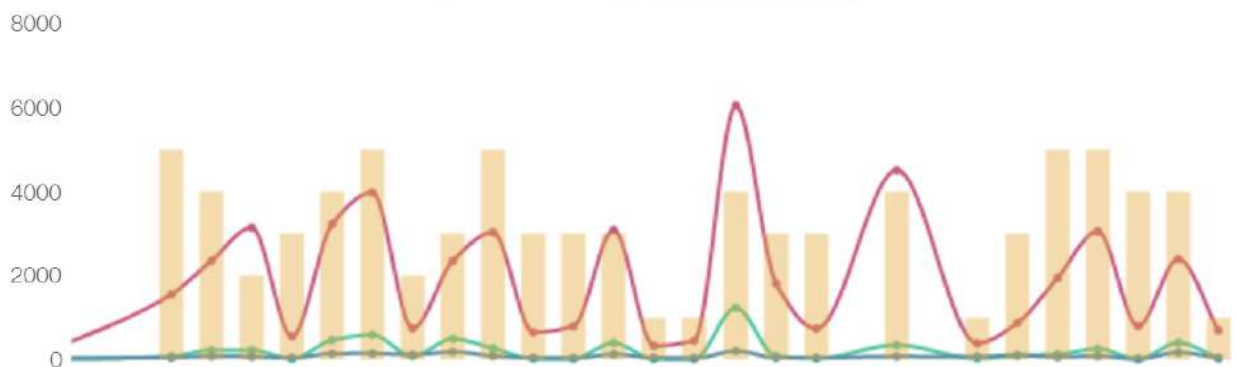
IMPACTOS EN COMUNICACIÓN



CRECIMIENTO



COMUNIDAD



EL BLOG DE LAS ENTIDADES

En 2019 el blog de las entidades cumplirá 5 años. Este espacio de expresión es actualizado cada viernes en nuestra web y en él escriben personas con parálisis cerebral, profesionales de las entidades, familiares y voluntarios/as. Allí nos comentan su alegrías, sus preocupaciones, sus logros y cuál es su vínculo con las entidades federadas a ASPACE Andalucía.

"Por suerte, cuando llegué al centro donde estoy se hacía un periódico y allí vi por primera vez un artículo en papel escrito por mí. Me gusta escribir cosas en las que los protagonistas sean como yo. Tengo la idea de que la persona que lea mis libros conozca la realidad de las personas con discapacidad"

(José L. Díaz Muñoz, persona usuaria de Centro Ocupacional)

"Llevo ya 8 años aquí y estoy muy contento, me tratan muy bien y es mi segunda casa. Me encanta la informática, actualmente estoy ayudando en mi asociación, me encargo de gestionar la cuenta de Facebook. También soy vocal de la Junta Directiva"

(Manuel Taguas, persona usuaria)

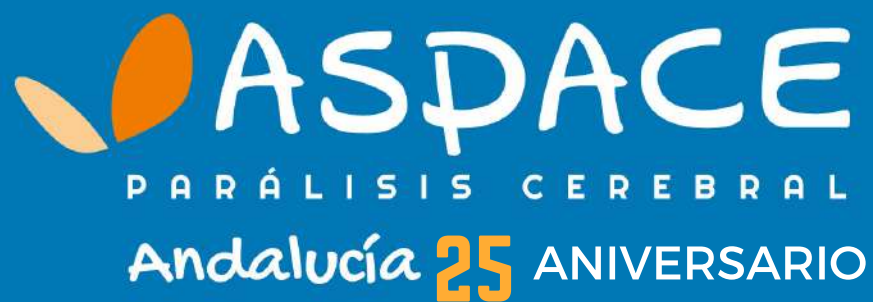
"Me siento una privilegiada por ser voluntaria. Al principio tenía mis miedos pero las personas con parálisis cerebral no dudaron en cogerme de la mano y confiar en mí para que me sintiera lo mejor posible"

(Voluntaria)



"Cuando conocimos ASPACE comencé a resurgir, a conocer a familias que tenían nuestros mismos problemas, nuestras mismas dudas y nuestros mismos miedos. No éramos los únicos en esto. ¡¡Gracias!!"

(Ana, madre de un hijo con parálisis cerebral).



CADA PASO DADO, UN DERECHO CONQUISTADO