

Memoria proyecto ASpaceNet

“Mejor te lo cuento yo...”



Datos identificativos

- Nombre proyecto: Mejor te lo cuento yo...
- Nombre entidad: Asociación Valenciana de Ayuda a la Parálisis Cerebral (AVAPACE)
- Nombre y apellidos líder: Coloma García Gil
- Correo electrónico del líder: baladre@avapace.org
- Perfil profesional: Técnico de Grado Medio.

Maletines

Maletín 1

- Nombre: Mejor te lo cuento yo.
- Objetivo: Aumentar la participación social. Incrementar el liderazgo de las personas con PCI e incrementar la autonomía conversacional.
- Usuarios: Personas adultas con parálisis cerebral con alto interés en darse a conocer, dar a conocer la parálisis cerebral, que son los apoyos y que piensan que debe ser la participación social en una persona con PCI. Personas que con los apoyos necesarios son protagonistas activos de una actividad que les pertenece: Difundir que es la PCI a la sociedad como manera de cambiar la percepción social que se tiene de ellos. Pensamos que pueden beneficiarse muchas personas usuarias ya que todo el mundo puede participar (todos aquellos que tengan la motivación).

Sí consideramos que los grupos que se hagan de difusión no deben excederse de entre 8 y 10 participantes-ponentes, para que todos adquieran su momento de protagonismo, repartidos en las dos partes de la charla (teoría y práctica).

- **Equipamiento necesario:**

El equipamiento que nosotros hemos usado en las charlas es el siguiente:

Material para la realización de la charla: un portatil que conectabamos a un proyector para exponer los power points y un video. Dos altavoces externos que conectamos al portatil. Un microfono (opcional).

El portatil normalmente llevabamos el nuestro, pero en todos los sitios a los que hemos acudido normalmente estaban equipados con lo anteriormente descrito.

Equipamiento personal:

J. G.: un tablet pc con the grid 2 (con sus parrillas individualizadas) integrado en su silla motor (también puede llevarlo en su silla manual) al que accede a traves de un conmutador de varilla.

J.S: un tablet pc con the grid (con sus parrillas individualizadas) 2 integrado en su silla motor (también puede llevarlo en su silla manual) al que accede a traves de un conmutador de varilla.

M.M.: un tablet pc con the grid 2 (con sus parrillas individualizadas), en su silla manual al que accede a traves de un conmutador de varilla.

M.DS.: un tablet pc con the grid 2 (con sus parrillas individualizadas) integrado en su silla motor (también puede llevarlo en su silla manual) al que accede a traves de un joystic mentón.

A.G.: tablet pc con the grid 2 (con sus parrillas individualizadas) al que accede con señalización directa.

I.P.: Tablet pc con the grid 2 (con sus parrillas individualizadas) al que accede con señalización directa.

- **Tipo de actividad:** Participación social, comunicativa, desarrollo personal, autonomía y habilidades sociales.

- **Tabla de actividades.**

Desc. actividad	Profesionales y dedicación	Incidencias - Comentarios
<p>1. Definir y planificar un proyecto de participación social acorde a las necesidades de un grupo de personas con unas inquietudes e intereses afines.</p>	<p>Inicialmente el equipo multidisciplinar del centro de Baladre perteneciente a AVAPACE, recogió los intereses de las personas para definir el proyecto. 1 Psicologo-Director 3 Técnicos (comunicación, aprendizajes, autonomía y ocupacional). La actividad posteriormente se ofertó al resto del equipo y se unieron más personas de distintas categorías profesionales.</p>	<p>Posteriormente se valoró que era un proyecto interesante del cuál se podrían beneficiar más personas usuarias de la asociación y se abrió a dos participantes más de distintos centros de AVAPACE y también mostraron interés más profesionales de distintas categorías.</p>
<p>2. Definir, junto con los usuarios y sus familias, la TA más adecuada para la consecución de los objetivos del proyecto (que fuesen ellos quienes liderasen y fueran protagonistas activos de la charlas de difusión).</p>	<p>1 Técnico de comunicación. 1 Fisioterapeuta. 1. Experto en T.A.</p>	<p>Fue muy significativa la participación de las familias dado que descubrimos prioridades y necesidades comunicativas que no habíamos identificado.</p>

<p>3. Definir con el grupo los contenidos que serán difundidos por nuestros ponentes; y en qué consistirán las charlas.</p>	<p>1 Psicólogo –Director. 4 Técnicos. 2 Educadores. 1 Cuidador.</p>	<p>Al definir los contenidos nos salieron 3 bloques diferenciados: Definición de PCI, qué son los apoyos y qué es para nosotros la participación social y la comunicación .Entonces el grupo vió la necesidad de hacer tres grupos y trabajar cada contenido lo más individualizado posible.</p>
<p>4. Trabajar los contenidos seleccionados para comprender la información, ampliar conocimientos, incrementar y familiarizarnos en vocabulario más específico en el tema.</p>	<p>1 Psicólogo –Director. 4 Técnicos. 2 Educadores. 1 Cuidador.</p>	<p>Esta actividad se integró dentro del área de desarrollo personal/ competencias, de manera coherente con la planificación anual. Es fundamental que la actividad del proyecto no compita o reste tiempo a otras actividades, por eso debe estar dentro de la planificación de centro.</p>
<p>5. Curso de formación específica en tecnología de apoyo, específicamente la utilizada en este proyecto.</p>	<p>15 profesionales de todas las categorías, y dos usuarios.</p>	<p>El curso fue impartido por un profesional de ASPACE (Angel Aguilar) lo que permitió un enfoque eminentemente práctico y adaptado a nuestras necesidades formativas reales.</p>

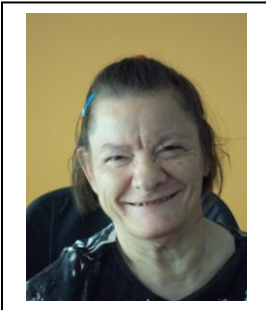
<p>6. Sesiones de personalización de la tecnología adquirida (adjuntando el nuevo vocabulario trabajado).</p>	<p>3 Técnicos.</p>	<p>Al existir una identificación de necesidades participada por la persona y familia hemos logrado una mayor funcionalidad comunicativa y también hemos accedido a nuevos escenarios comunicativos.</p>
<p>7. Realización de los materiales que utilizaríamos para las charlas.</p>	<p>1 Psicólogo –Director. 4 Técnicos. 2 Educadores. 1 Cuidador.</p>	<p>Esto nos permitió trabajar aptitudes y conocimientos más allá de los previstos inicialmente: power point, redacción, autogestión emocional (hablar en público)...</p>
<p>8. Contacto con distintas instituciones para ofrecer nuestras charlas.</p>	<p>1. Psicólogo director.</p>	<p>Por un lado ofrecemos nuestras charlas y por otro lado respondimos a demandas que nos realizan diferentes entidades de nuestro entorno. Hay que destacar que este tipo de respuesta superaba las expectativas de los solicitantes de charlas de difusión.</p>

<p>9. Presentación de la charla a nuestra propia entidad y primera toma de contacto con lo que serán las charlas.</p>	<p>1 Psicologo-Director. 1 Técnico. 1 Cuidador.</p>	<p>Esto lo consideramos importante. Para los usuarios representó que se diesen cuenta de la magnitud del proyecto. Para los profesionales era como presentar una parte del resultado. Esta actividad reforzó el conocimiento directo de la actividad y el compromiso de la entidad que apoyó en todo momento la realización del proyecto facilitando que los profesionales tuviesen las horas necesarias.</p>
<p>10. Charlas de Difusión.</p>	<p>Cómo mínimo 3 profesionales (LTA ha asistido a todas las charlas). Dos estudiantes en prácticas, más voluntarios.</p>	<p>Esta es la actividad que da sentido a todo el proyecto y a todas las actividades que conlleva. Hay que recordar que el objetivo global es participar en la sociedad y liderar su propia vida. Las charlas de difusión concretan muy bien estos objetivos.</p>

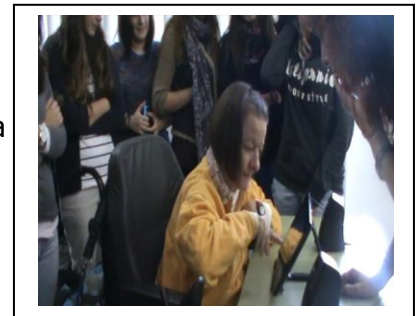
- Comentarios adicionales:** Las charlas siempre han ido dirigidas a una población desde 14 años en adelante, es por esto que tanto la parte teórica como la práctica está realizada con un vocabulario concreto y la parte práctica tiene una metodología determinada. Estando ya realizando las charlas se nos presentó el reto de dar dicha charla a niños de 10 años. Tras comunicárselo al grupo de difusión, acordamos adaptar los materiales teóricos y la parte práctica a edades más tempranas. Los cambios realizados fueron: modificación del power point de teoría con vocabulario más sencillo y la parte práctica no consistió tanto en un

intercambio comunicativo formal sino en unas dinámicas de relación mediante el juego, deporte y la pintura.

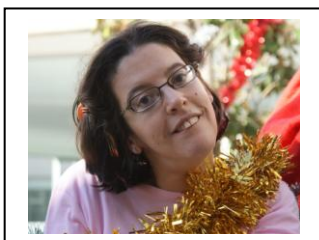
- **Casos de éxito - Testimonios.**



Ana G.: Me sentía importante ya que me prestaban mucha atención cuando les contaba cosas con el tablet. Me hacían muchas preguntas y con mucho gusto contestaba. Nunca pensé que yo podría dar una charla y menos enseñar algo a alguien.



Josep G.: Gracias a mi nueva T.A he podido hablar con mucha gente a la vez. Ahora mi comunicación es mucha más rápida y más fácil. También me permite hacer cosas que antes no hacía como poder abrir la puerta de mi habitación.



Marta DS.: Gracias a mi T.A. pude hablar en las jornadas de Málaga, fue un momento muy especial para mí, ya que nunca Había hablado para tantísima gente y un acto de ese nivel. Me sentí muy importante ya que tras la charla me entrevistaron en la radio de ASPACE Huesca.



- **Descripción de la continuidad de la actividad dentro de la organización local. Sostenibilidad:** Este proyecto ha pasado a formar parte de las actividades del centro, es decir, este año también ha entrado dentro de la planificación anual de actividades, ya que por parte de los usuarios había inquietud de seguir ampliando la información como manera de ampliar el material de divulgación. Éste año seguimos con tres grupos y los temas a trabajar han sido: comunicación y relación con personas con PCI, Creatividad y deporte adaptado.

Comentar que las ayudas técnicas son muy adecuadas, pero pueden ir variando o mejorando ya que el proyecto no depende de la tecnología. Como algo destacable comentar que los participantes lo han asumido como parte de un proyecto de vida al que encuentran sentido, sintiéndose parte activa de la asociación y sintiendo que están trabajando en pro de la PCI y de sus propios intereses personales.

Es una actividad claramente ocupacional, entendida en el sentido de actividad que recibe una valoración social muy elevada (yo apporto a la sociedad): de persona con parálisis cerebral a ponente, de discapacitado a maestro. De receptor de ayuda a persona que ayuda.
- **Materiales anexos.**

 1. Planificación en sistemas alternativos del desarrollo del proyecto.
 2. Power point con la definición de la PCI.
 3. Video explicativo sobre que son los apoyos.
 4. Power point sobre participación social.
 5. Power point para niños de 10 años.
 6. Actividades para niños de diez años (algunos ejemplos).
 7. Ejemplo de hoja registro de la actividad.
 8. Encuesta a los alumnos que reciben la charla.
 9. Encuesta a los participantes del proyecto.

Indicadores

- **Número real de beneficiarios directos:** 589 Personas han recibido la charla de divulgación y 15 profesionales que recibieron el curso de formación sobre herramientas para la CAA.
- **Número real de beneficiarios potenciales:** A razón de 300 personas por año.
- **Número real de profesionales implicados:** 8 profesionales +2 personas de prácticas + 1 voluntario.
- **Número de familiares/amigos que han participado activamente en el proyecto:** Las familias participaron en la detección de necesidades comunicativas y además 3 familias con disponibilidad que nos han apoyado en el traslado de los usuarios cuando nos faltaba transporte.
- **Número de horas invertidas en las actividades del proyecto con los usuarios:** La actividad se ha realizado una vez por semana de 3 horas durante dos trimestres. El tercer trimestre del curso 2011-2012 se dedicó a hacer charlas.
El curso 2012-2013 también hemos compaginado las charlas de divulgación con la ampliación de los materiales para dichas charlas.
- **Actividades que ahora puedan realizar los usuarios y nuevas competencias adquiridas gracias al proyecto:**
Expresar ideas complejas con mayor competencia adaptándose a la diversidad de personas con las que han tenido que conversar. Esto les ha motivado a esforzarse tanto a la hora de expresarse, como a la hora de elegir la estrategia comunicativa.
Hablar con varias personas a la vez, habilidades conversacionales. Han aprendido de una manera práctica lo que supone hablar con mucha gente a la vez (gracias a la parte práctica de la charla), así como también habilidades en la conversación como sacar temas de conversación, hacer preguntas sobre el tema que están hablando, respetar los turnos de palabra, escucha activa. Han aprendido a iniciar una conversación con mucha gente, mediante

convencionalismos sociales, así como dar por finalizada una conversación de una manera adecuada.

Discutir, debate de ideas. Gracias al trabajo en grupo y la necesidad de consensos, tanto a la hora de decidir el contenido a trabajar, la realización del material y la estructura de las charlas. Así como el rol que desempeñaría cada uno en cada charla.

Ejercer roles con reconocimiento social. Se han sentido ponentes/ maestros sobre un tema, que más allá de vivirlo día a día, han trabajado mucho, han aprendido y en el que hoy por hoy son expertos en cuanto a teoría. Han pasado de personas con PCI a convertirse en personas con un alto reconocimiento social: son personas que enseñan y aportan a la sociedad.

Participar en una asociación formal (AVAPACE) pasamos de usuarios a socios. Han desarrollado un papel principal y activo en la asociación como difusores en la concienciación sobre la PCI y sus necesidades.

Adquisición de competencias: Mayor conocimiento sobre la PCI, nuevo vocabulario, nuevos recursos expresivos, manejo de audiovisuales, uso de transporte público...

Beneficios inesperados:

Ahora los usuarios del proyecto, sobre todo los beneficiarios de las T.A. han ganado mucho en autonomía, y no sólo en lo que a comunicación se refiere. Dos de los usuarios gracias a la T.A. han ganado mucha autonomía en su día a día, desde poder abrir la puerta de su habitación (gracias al the grid 2 y a la domótica) hasta cambiar los canales de la televisión, etc.

- **Nuevos escenarios en los que los usuarios han podido participar gracias al proyecto:** Gracias al proyecto los usuarios participantes han podido dar charlas tanto en colegios, institutos e incluso en la universidad. A parte de esto una de nuestras usuarias, Marta, pudo dar una conferencia en el Día de la Parálisis Cerebral realizadas en Málaga en octubre del 2012.
- **¿Qué objetivos se han cumplido? ¿Cuáles no?** Los tres objetivos generales que nos planteamos al definir el proyecto se han cumplido optimamente. No solo los planteados ya que algunos de ellos han ganado en desarrollo personal y autonomía más allá de la comunicativa.

Se evidencia que han participado socialmente ya que han impartido XXX charlas. Se evidencia que han liderado el proyecto porque han decidido los contenidos y han impartido las charlas. Se evidencia que han transformado la percepción social de la PCI ya que los cuestionarios que hemos pasado a los alumnos así lo reflejan.

- **¿Cómo evaluas el trabajo realizado?** Dentro de la planificación de la actividad llevamos un registro de qué hacemos cada sesión los distintos grupos. A parte de esto hacia el final de curso 2012 se les paso una encuesta sobre que les había parecido la actividad y las charlas y si querían continuar este año. Todos los usuarios contestaron que si y que sobre todo a las charlas.

La gente que recibía las charlas también les pasabamos un cuestionario para ver en que medida les había cambiado su percepción sobre las personas con PCI.

- **¿Ha habido alguna entidad u organización que se haya puesto en contacto con vosotros con el interés de replicar el proyecto o partes de él? ¿Cuál?**

La federación andaluza ASpace se puso en contacto con AVAPACE para pedir información del proyecto con el interés de replicarla.

- **Relación de recursos receptores de la charla de difusión sobre PCI.**

CENTRO	ALUMNOS
Presentación a la Asociación	5 asistentes: *
*Gerente de AVAPACE, Coordinador de centros de adultos, la responsable de proyectos, dos personas de contabilidad.	
Universidad católica Vicente Martir, Valencia	60 alumnos
I.E.S. Serpis, Valencia, Grupo 3º-A	30 alumnos
Visita del centro de formación Jordi de Sant Jordi, Integración social. Vienen al centro.	27 alumnos
I.E.S. Serpis, Valencia, Grupo 3º-B+ 3º D	40 alumnos

Un proyecto de Confederación ASPACE con la colaboración de Fundación Vodafone

I.E.S. Serpis, Valencia, Grupo 3º-C	27 alumnos
San Vicente P.P. Dominicos 3º E.S.O.	40 alumnos
Facultad de Psicología, Valencia	50 alumnos
Facultad de Psicología, Valencia	60 alumnos
Visita del centro de formación "Verge de Cortes". Vienen al centro.	35 alumnos.
Facultad de Logopedia, Valencia	40 alumnos.
San Vicente P.P. Dominicos 3º E.S.O.	18 alumnos
Escolagavina, 5º primaria.	25 alumnos
Curso de voluntariado CEU San Pablo	7 alumnos
Colegio Natividad Burjassot 4º E.S.O.	50 alumnos
Colegio Natividad Burjassot 3º E.S.O.	30 alumnos
Curso acreditación de cuidador	25 alumnos
centro de formación "Verge de Cortes"	25 alumnos

