

E A N S T P O A R C N E O

CONFEDERACIÓN ASPACE C/ General Zabala, 29. 28002 Madrid • Teléfono: 91 561 40 90 • Fax: 91 563 40 10 •
E-mail: administración@confederacionaspace.org • Web: www.aspace.org • CUENTA BANCARIA: Entidad: BCH Sucursal: 0001 Cuenta: 2662-0



CONFEDERACIÓN ASPACE

Cofinanciado por



La Confederación ASPACE y diez asociaciones más participaron en un reportaje divulgativo

La 2 de TVE, con los niños y niñas con parálisis cerebral

La cadena de televisión La 2 de TVE dedicó, en la mañana del 25 de abril, un programa divulgativo sobre infancia que centró su atención en la vida diaria de los niños con discapacidad. El reportaje, que se realizó gracias a una iniciativa de la Televisión Educativa de la Universidad Nacional de Educación a Distancia (UNED), describe el día a día de menores con discapacidad de 11 asociaciones, entre las que se encuentra la Confederación ASPACE.



Asociaciones de personas con discapacidad como la Organización Nacional de Ciegos de España (ONCE), Down España, la Confederación Estatal de Personas Sordas (CNSE), la Confederación Española de Familias de Personas Sordas (FIAPAS), Autismo España y la Confederación ASPACE son algunas de las que participaron en el reportaje "Infancia y Discapacidad" que La 2 de Televisión Española emitió los pasados 25 de abril (primera edición) y 9 de mayo (segunda edición) dentro de la programación de la Televisión Educativa de la UNED. Este reportaje muestra la vida cotidiana de los niños sordos, con autismo, con síndrome de Down o con parálisis cerebral de la mano de 11 organizaciones de atención a personas del colectivo de la discapacidad de España.

La presidenta de la Confederación ASPACE, Maite Lasala, participó en este reportaje junto a varios niños con parálisis cerebral gravemente afectados de la Fundación Numen (perteneciente a la Confederación ASPACE). Lasala destacó en el reportaje que "la parálisis cerebral es una discapacidad muy compleja y, por lo tanto, es muy difícil la integración. A cada persona -especifica la presidenta de ASPACE-, hay que administrarle un tratamiento específico a través de nuestros centros de la red ordinaria".

Asimismo, Lasala, madre de una joven de 25 años afectada de parálisis cerebral, subrayó que tener un hijo con esta discapacidad es un choque importante porque no sabes qué hacer y "es muy doloroso".

"Por esta razón, es fundamental contar con el apoyo imprescindible de las asociaciones. La asociación llega a ser tu casa", añade Lasala.



Los niños con parálisis cerebral que intervienen a lo largo del documental son usuarios de la Fundación Numen, una entidad que nació en Madrid en 1989 de la mano de un grupo de padres con hijos gravemente afectados con parálisis cerebral quienes pusieron en marcha el Centro de Educación Especial Numen, dedicado a la atención de las necesidades de estas per-

sonas. Defender la dignidad y los derechos de este colectivo, desarrollar todas las actuaciones posibles para lograr su integración social y promover iniciativas de "Programa Respiro" a las familias, así como divulgar los últimos avances médicos y tecnológicos del ámbito de la parálisis cerebral son algunos de los principales objetivos de la Fundación Numen. ●

EL 3 DE MAYO

La Convención de la ONU sobre derechos de las personas con discapacidad entra en vigor

Veinte países han ratificado ya la Convención de la ONU sobre los Derechos de las Personas con Discapacidad, requisito necesario para que entre en vigor en un plazo de 30 días, según informó el CERMI el pasado mes de mayo, que se ha felicitado por esta circunstancia.

Por lo tanto, la Convención ha entrado en vigor en los 20 Estados que lo han ratificado hasta el momento, entre los que se encuentra España, cuya vicepresidenta primera del Gobierno, M^a Teresa Fernández de la Vega, presentó el texto ratificado en la sede de Naciones Unidas de Nueva York el 3 de diciembre de 2007.

El tratado pretende asegurar a todas las personas con discapacidad su plena inclusión en la sociedad, para lo que se debe eliminar toda barrera o restricción material y/o mental que impiden su participación efectiva en la misma.

Así, la Convención es el primer tratado internacional que reconoce los derechos de estas personas "en el marco del derecho internacional" y prevé las medidas, tanto de no discriminación como de acción positiva, que los Estados deberán implantar para garantizar que las personas con discapacidad disfruten de los mismos derechos en igualdad. ●

EL CURSO TUVO LUGAR LOS DÍAS 16, 17 Y 18 DE ABRIL EN MADRID

CEPES y ASPACE, con la prevención de las conductas desafiantes

Las conductas desafiantes y el apoyo conductual positivo han sido, durante los días 16, 17 y 18 de abril, los temas protagonistas de la jornada "Apoyo Conductual Positivo", que la Confederación ASPACE organizó en Madrid, junto con la Confederación Empresarial Española de Economía Social (CEPES) y el Fondo Social Europeo.

Dicha jornada, a la que fueron invitadas más de una treintena de asociacio-

nes locales y regionales pertenecientes a la Confederación, abordó la prevención y la intervención de conductas agresivas y desafiantes en personas con parálisis cerebral y discapacidades afines. De esta forma, la docente María Victoria Martín explicó durante estos tres días la importancia de una correcta intervención y apoyo positivo en estas situaciones de tensión. Los profesionales interesados en esta materia pu-



dieron "aprender haciendo", gracias al aprendizaje teórico-práctico con el que los participantes, profesionales de la Confederación ASPACE, pudieron aprender cómo resolver y prevenir este tipo de conductas en las personas con esta discapacidad. ●

CON CAPACIDAD PARA 16 PERSONAS

Primeros pisos tutelados en Cádiz

Unión de Parálisis Cerebral (UPACE) está ultimando la construcción del primer piso tutelado para personas con parálisis cerebral, que está situado en el barrio de Camposoto del municipio andaluz de San Fernando (Cádiz).

Este centro tendrá una capacidad total para 16 personas gravemente afectadas por esta discapacidad. La futura vivienda se está construyendo en una planta baja de 310 metros cuadrados y contará con salones comunes, habitaciones para los inquilinos y vestuarios para el personal de UPACE.

Estos pisos tutelados se inaugurarán en el mes de junio y cuentan con una inversión aproximada de 750.000 euros. ●

EN ÁVILA Y LEÓN

Carrefour y la Diputación apoyan la parálisis cerebral en Castilla y León

Algunos niños con parálisis cerebral de la asociación ASPACE - Ávila visitaron, durante el pasado 25 de febrero, los establecimientos de Carrefour en los que se ha puesto en marcha la campaña "Juntos creamos ilusiones", que lleva a cabo la Fundación Solidaridad de Carrefour y cuyos beneficiarios son asociaciones que trabajan en beneficio de las personas más desfavorecidas, como lo hace ASPACE.

Asimismo, la Diputación de León aprobó durante el mes de marzo, una subvención de 470.000 euros a organizaciones locales que actúen en la provincia de León. De esta forma, en el ejercicio 2008, la Diputación suscribirá convenios con diferentes centros de día, asociaciones y residencias de la provincia leonesa. ●

CON LA CÁMARA DE COMERCIO Y APM

ASPACE - Navarra apuesta por la inserción laboral

La asociación ASPACE - Navarra ha firmado, en los meses de enero y febrero de 2008 respectivamente, dos convenios de colaboración por los que las entidades firmantes, la empresa navarra APM Prevención - SPA y la Cámara de Comercio se comprometen a mejorar las condiciones y la integración laboral de las personas con discapacidad, y más concretamente, con parálisis cerebral. De esta forma, la asociación navarra ha iniciado un programa de integración laboral denominado "Empleo con apoyo" en el que participarán tanto APM Prevención SPA como la Cámara de Comercio. ●

LA ENTIDAD DESTINÓ 63.000 EUROS A ESTE PROYECTO

La Caja de Ahorros de Castilla-La Mancha colabora en la construcción de un centro de atención integral en Toledo

La Caja de Ahorros de Castilla-La Mancha y la Asociación de Ayuda a la Parálisis Cerebral "Virgen del Valle" de APACE-Toledo firmaron el pasado mes de febrero un convenio de colaboración para la construcción de un Centro de Día de atención integral para adultos con parálisis cerebral y discapacidades afines gravemente afectados.

Según este convenio, la entidad bancaria destinará 63.000 euros a este nuevo centro, que atenderá a personas con parálisis cerebral o discapacidades afines con una discapacidad severa o profunda, garantizando su desarrollo integral mediante servicios

de terapia ocupacional y de ajuste personal y social. El centro, que ya ha empezado a construirse, será una nueva edificación dentro del terreno que APACE Toledo posee en el número 32 de la Avenida Boladiez, en el barrio de Santa María de Benquerencia de la capital toledana, en donde ya existe un Centro Ocupacional de la misma asociación.

El presupuesto global de la construcción de este nuevo Centro de Día asciende a 825.382 euros, y hasta la fecha, se encuentra cubierto en un 62,76 por ciento por instituciones, entidades y empresas como la Caja de Ahorros de Castilla-La Mancha. ●



EN LA LOCALIDAD DE ZABALGANA

ASPACE - Álava inaugura su nueva sede social

En la localidad alavesa de Zabalgana, la asociación ASPACE - Álava inauguró recientemente sus nuevas instalaciones y sede social, en la que se ubican, entre otros, las oficinas de ASPACE y se gestionan los diferentes programas que la asociación organiza. Información, orientación y asesoramiento, actividades asociativas, servicio médico, atención temprana (servicio médico, fisioterapia, apoyo psicológico), grupos de tiempo libre (infantil, juvenil y adultos), programa vacacional, programa de voluntariado y el club deportivo. Cuenta, además, con cuatro despachos para los diferentes profesionales, dos salas de fisioterapia para atención temprana, una sala de usos múltiples y baños accesibles. ●

LA CULTURA Y ASPACE



GRANADA

Una mirada fotográfica hacia la parálisis cerebral

La Asociación ASPACE - Granada ha presentado una exposición fotográfica en la que se muestran las 63 imágenes presentadas al II Concurso Nacional de Fotografía sobre Parálisis Cerebral.

Esta exposición, inaugurada el 10 de marzo por el alcalde de Granada, José Torres Hurtado, muestra, entre otras obras, las tres ganadoras de esta segunda edición del concurso: "El cantor de Jazz", de Óscar Guillén; "Con ayuda, nada es inalcanzable", de María José Pérez; y "Camín de Caiquén", de Teo Hernando, que consiguieron el primero, segundo y tercer premio, respectivamente.

Además, los autores con discapacidad Julio Arosa, Francisco Fernández y Francisco Cara consiguieron el primero, segundo y tercer premio Vía Libre con sus trabajos "Alcanzando el sol", "¡Oé, oé, oé!" y "Porque yo me valgo".



SE PROYECTARON PELÍCULAS DEL 22 AL 24 DE ABRIL

Cine y discapacidad, unidos en la región riojana

ASPACE - Rioja celebró, los días 22, 23 y 24 de abril, su 7ª Bial de

Cine y Discapacidad en el que se proyectaron películas como "La escafandra y la mariposa", "Las alas de

la vida" y "Va a ser que nadie es perfecto", con el fin de acercar la discapacidad a la sociedad a través del séptimo arte. Estas películas buscan un punto de reflexión entre el público y un intento de normalizar la parálisis cerebral en los

cines Golem, ya que en ellos se ha reducido el precio de la entrada durante la séptima edición de este Bial y se han expuesto trabajos manuales realizados por usuarios del Centro de Adultos de ASPACE - Rioja. ●

TARRAGONA

Teatro por y para todos

La Asociación Provincial de Parálisis Cerebral (APPC) de Tarragona interpreta, desde el 8 de abril y hasta 19-20 de mayo, la obra teatral "El Banc" en diferentes teatros de la provincia catalana. Este espectáculo, llevado a cabo por el grupo de teatro "A Trot Teatre", está interpretada por personas con parálisis

cerebral de la propia APPC, como lo son Pepe García, Isaac Cinca, Raül Racionero, Diana Escolano, Kiko Salcedo, Rubén Coch, Manolo Nuez, Jairo Muñoz, Trini Rubiales, Manel Magí, Lourdes Alcalá, Mª José Creus, Maite Tous, Miguel Tirado, Marta Subirana y Cristina Salázar. ●

DISCAPACIDAD

El CERMI aplaude la proposición de crear una directiva europea de no discriminación

El Comité Español de Representantes de Personas con Discapacidad (CERMI) saluda el anuncio realizado por la Presidencia de la Comisión Europea de proponer, el próximo mes de junio, la aprobación de una directiva específica contra la discriminación de las personas con discapacidad en Europa.

La decisión de la Comisión es consecuencia del éxito de la campaña "Un millón por la discapacidad", desarrollada durante el año 2007 en toda Europa y que supuso la obtención de 1.350.000 firmas de

ciudadanos europeos apoyando dicha directiva. España, donde la campaña fue promovida por el CERMI y sus organizaciones miembros, fue el segundo país Europeo tras Italia en número de firmas, con más de 140.000 adhesiones.

Los más de 50 millones de europeos con discapacidad y sus familiares confían en que la Unión se dote con urgencia de una legislación básica contra la discriminación que permita a estos ciudadanos llevar una vida digna y normalizada en todos los ámbitos de la sociedad. ●

Las personas con discapacidad, invisibles en la universidad

Durante el curso 2005-2006, en las universidades públicas españolas cursaron estudios 6.233 alumnos con discapacidad, lo que supuso el 0,53 por ciento del total (1.377.798). Esta proporción es casi similar en la actualidad, ya que este colectivo comprende un grupo de entre 7.500 y 8.000 universitarios. Estos son algunos de los datos presentados en el

Libro Blanco sobre Universidad y Discapacidad, un estudio que muestra que hoy por hoy la presencia del colectivo en la comunidad universitaria es minoritaria, no sólo en cuanto a alumnos sino también en personal docente e investigador.

Este estudio ha sido elaborado por el Real Patronato sobre Discapacidad del Ministerio de Trabajo y Asuntos Sociales, en

colaboración con el CERMI y la Secretaría de Estado de Universidades e Investigación.

Disponible en la web del CERMI (www.cermi.es), el trabajo analiza la situación de los estudiantes con discapacidad en la universidad, identifica los principales problemas a los que se enfrentan para su acceso y permanencia en la educación superior e incluye propuestas de mejora. ●

Piden a los contribuyentes que marquen la casilla de "finés sociales"



Las plataformas de ONG de Acción Social, de la Infancia y del Voluntariado se han unido para pedir a los contribuyentes que marquen la casilla de "finés sociales" cuando hagan la declaración de la renta este año. Según explicó en rueda de prensa Juan Lara, presidente de la Plataforma de ONG de Acción Social,

el objetivo último de esta campaña es lograr que este año nadie se olvide de marcar la casilla de "finés sociales" de su declaración de la renta porque, argumentó, con su contribución las ONG pueden hacer más de lo que hacen hasta ahora.

Con el dinero recaudado en los últimos ejercicios, recordó Lara, un total de 340 entidades ejecutan cada año casi 900 programas que contribuyen a mejorar la vida de alrededor de cinco millones de personas pertenecientes a los colectivos más vulnerables, como pueden ser el de los mayores, personas con discapacidad, mujeres y niños, entre otros.

La campaña, realizada de forma altruista por la agencia de publicidad Contrapunto, pide a los contribuyentes que no señalan la casilla de "finés sociales" que lo hagan, porque así se puede hacer más. ●

Publicado el primer informe sobre derechos humanos y discapacidad

El CERMI y Telefónica han publicado conjuntamente un informe que recoge la parte correspondiente a España de un estudio europeo que trata de documentar el estado real de las personas con discapacidad desde la óptica de los derechos humanos en 14 países europeos.

Según informa la plataforma, los países en los que se ha llevado a cabo el trabajo

han sido, concretamente, Alemania, Armenia, Bulgaria, España, Estonia, Finlandia, Grecia, Holanda, Irlanda, Polonia, Reino Unido, Rusia, Serbia y Turquía. El documento español, titulado "Derechos Humanos y Discapacidad en España. Informe de situación 2007", fue promovido por la Fundación ONCE y es un nuevo título de la colección Telefónica Accesible. ●

Toño Tejerina, guionista y monologuista de "El Hormiguero" en Cuatro Televisión

"El humor es un modo de quitarle dramatismo a la discapacidad"

Filósofo de titulación y humorista de profesión, Toño Tejerina (también conocido como "El diablo sobre ruedas") forma parte, desde agosto, del equipo de guionistas del programa de Cuatro "El Hormiguero", en donde también hace una intervención semanal como monologuista. A sus 25 años, este leonés con parálisis cerebral ha sido dj, ha escrito guiones de cortometrajes y ahora, ha publicado su primer libro, "Sobrevivir a una mutación", en donde el gracejo y la ironía guían al lector a una reflexión interna sobre la discapacidad vista como un poder de superhéroe".

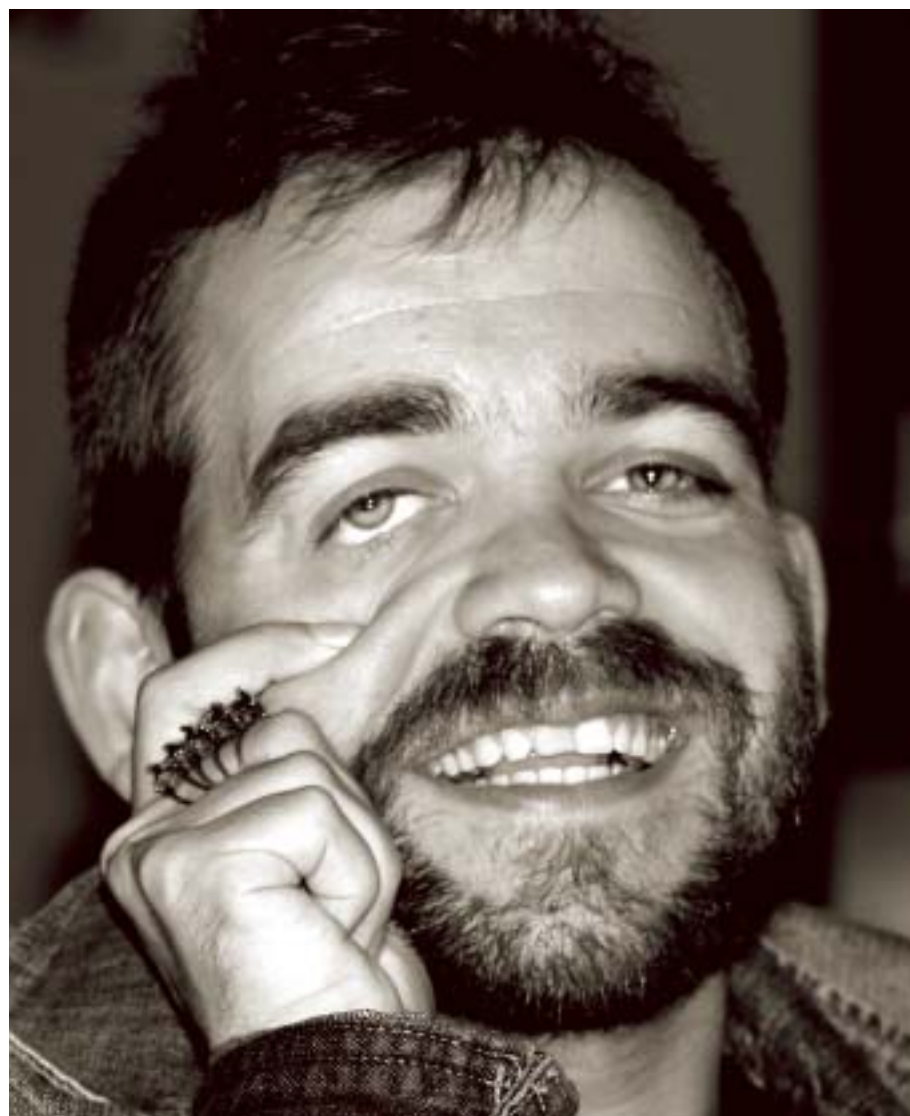
¿Cómo decidió que se iba a dedicar al humor?
En realidad nunca lo decidí. Ha ido surgiendo en tanto en cuanto escribo y siempre me ha gustado este mundillo. La oportunidad salió pero nunca me planteé hacer cámara ni el humor. Es más, el humor siempre ha sido una herramienta muy útil en mi vida cotidiana.

¿Qué suele escribir?
Sobre todo guiones para cortometrajes. También tengo algún relato. Siempre son cosas de trastienda.

¿Cómo entró en contacto con Pablo Motos y su mundo? ¿Estuvo en la redacción del programa radiofónico de M-80, "No somos nadie"?
Fue a través de un amigo. Yo había colaborado durante cinco años con La Ventana. Y como conservaba contacto con gente y al pasar el programa a diario y necesitar reforzar el equipo me lo comentaron, hicimos una prueba y a Pablo le gustó y nos acoplamos.

¿Cuál es su trabajo en "El hormiguero"?
Yo soy guionista. Colaboro en el desarrollo normal del programa. En cuanto a mis intervenciones casi siempre son monólogos donde intentamos aportar un punto de vista distinto teniendo en cuenta que uno tiene al menos algo *a priori* que es más curioso de lo normal para los telespectadores.

¿La discapacidad es un factor personal que le ha beneficiado o le ha perjudicado a la hora de salir en la televisión?
La discapacidad es un *handicap* siempre. Y de hecho, de no haber dado aquí con una gente que



tiene otro planteamiento, alguien como yo no sería nunca mostrado en la tele. Sobre todo porque la tele es un mundo de bellezas y gentes operadas. Lo que pasa que si a eso le sabes dar la

vuelta también tiene un punto beneficioso por rompedor. Pero luego todo se formaliza y acabas siendo un tipo normal que defiende lo que defendemos todos.

¿A qué se habría dedicado si no fuera al humor?
Nunca he tenido una gran vocación. Yo estudié Filosofía pero me ha atraído siempre el mundo de la música. De hecho, antes me dedicaba a *pinchar* en garitos de Malasaña. Uno va toreando la vida según viene. Porque, por ahora, uno no tiene excesivas cargas. No hay un camino demasiado definido por el momento.

¿Se puede hacer humor con la discapacidad?
¿No suena, en ocasiones, frívolo o cruel?
Para mí es un equilibrio extraño. Yo no intento sentar cátedra ni hablar por nadie. Para mí es un modo de quitarle dramatismo. Porque si te obsesionas con el componente chungo que tiene sólo podrías circunscribirte a hablar en mesas de "Saber vivir" y sobre accesibilidad...

¿Cuáles son los tres ingredientes para ser un buen humorista y un buen guionista?
En ambos casos debes ver la vida desde un punto de vista diferente. Hay que tratar de desdramatizarlo todo. Y hay que ser suficientemente imaginativo como para saber ponerte en otro tipo de pellejos.

¿Existen temas a los que no se les encuentra el punto de gracia?
Creo que es muy sano al menos intentar sacárselo. Intentar sacar el humor de todo es un ejercicio muy sano. También en la tele pero sobre todo como juego en la vida cotidiana.

¿A qué personaje público no le encontraría el punto?
La gracia de por sí hay muchos que no la tienen. Otra cosa es que en efecto sus situaciones dan bastante para el esperpento. Son personas con las que no te puedes reír pero de las que sí te debes reír.

¿Cómo cree que le ve el espectador desde casa?
¿Cómo cree que le acoge su público?
No lo tengo muy claro y eso es un poco inquietante porque se tiende mucho al extremismo. Hay gente que ve en esto algo muy meritorio. Luego hay gente que no lo entiende. En el fondo yo ansiaría moverme en un terreno más intermedio. Aunque no es así en la indiferencia.

¿Qué cree que opinan otras personas con parálisis cerebral sobre sus intervenciones?
No lo sé. Esa visión no la tengo. No tengo a nadie que en concreto se haya referido a mí desde mi misma situación.

En uno de sus primeros monólogos decía que estaba en la televisión para pillar, para echarse novia, y luego enumeraba una serie de ventajas por las cuales se consideraba usted un buen partido... ¿no se liga en la tele?
Por lo menos en mi caso es un mito.

Le llaman "El diablo sobre ruedas", ¿qué tiene de cierto lo de diablo?
Es el primer nombre que usé cuando pinchaba por ahí. Y ya me quedé con él. ●

De superhéroes, poderes y discapacidad



Arrancando con un irónico superpoderes. "mutación" divaga en fragmento de una canción Con esta declaración de xiones de los ámbitos tan del grupo de rock "Def intenciones, "El diablo usuales en el campo de la con dos", el libro de Toño sobre ruedas" viaja a bordo discapacidad como lo son el Tejerina, "Sobreviviendo de su mutanmóvil para estigma, las etiquetas, el a una mutación", juega a invitar a la reflexión interna lenguaje, la solidaridad y imaginar el mundo como a la sociedad, siempre teñi- las perspectivas personales si de un cómic de héroes do por una mezcla de sorna en un planeta diferente y villanos se tratase, en y humor de complicada donde la mayor de las dis- el que las diferentes dis- descripción. capacidades puede conver- ver convertidas en En sus diez capítulos, el tirse en la mejor capacidad autor de "Sobrevivir a una para enfrentarse a la vida.