

La tecnología en las entidades ASPACE

ASPACEnet
CONECTADOS CON LA
PARÁLISIS CEREBRAL #



 **ASPACE**
PARÁLISIS CEREBRAL
Confederación

Este documento ha sido elaborado durante 2019 por la Confederación ASPACE, a partir del trabajo compartido del grupo de trabajo de #ASPACenet.

Agradecemos a las entidades ASPACE el apoyo brindado para facilitar la participación de estos profesionales.

Relación de personas que han participado en su elaboración:

- Rafael Álvarez Fuente, de ASPACE GIJÓN.
- Olimpia Fernández Navas, de ASPACE SALAMANCA.
- Manuel García Salas, de UPACE SAN FERNANDO.
- Pablo García Tejerina, de ASPACE BIZKAIA.
- Sonia Ibáñez Ocariz, de ASPACE NAVARRA.
- M^ªLourdes Iglesias Casillas, de ASPACEBA BADAJOZ.
- Rosa María Izquierdo Pérez, de APACE TOLEDO.
- Neus Robert Rovira, de APPC TARRAGONA.

2018 © CONFEDERACIÓN ASPACE

Reservados todos los derechos. Cualquier forma de reproducción, distribución, comunicación pública o transformación de esta obra sólo se puede realizar con la autorización de Confederación ASPACE y señalando la fuente.

Edita: Confederación ASPACE
www.aspace.org

1	Introducción	4
2	¿A qué nos referimos con el término tecnología?	7
3	El equipo de tecnología en las entidades ASPACE	12
4	La figura del líder en tecnología	16
5	Necesidades para que el líder de tecnología y su equipo desarrollen su labor	18

1 - Introducción



1 - Introducción

Desde hace ya más de un par de décadas, la vorágine del cambio tecnológico nos ha llevado a variar hábitos en distintos aspectos de nuestras vidas. Desde las entidades ASPACE hemos trabajado mucho con el fin de estar siempre actualizados para que las mujeres y los hombres con parálisis cerebral y otras discapacidades afines con grandes necesidades de apoyo puedan adquirir competencias digitales.

“*Gracias a la tecnología puedo comunicarme cuando quiera y tengo acceso a mucha más información que antes*”.

LORENA MARTÍNEZ. Mujer con parálisis cerebral.

“*La tecnología para mí es muy importante. Me ayuda a poder comunicarme y expresarme mejor debido a la dificultad que tengo en hablar por mi parálisis cerebral. Gracias a la tecnología he conseguido buenas amistades y me ha ayudado muchísimo a crecer como persona*”.

A. BUENO. Usuario RGA- UPACE San Fernando.

Así, y después de muchos años de trabajo conjunto en distintos proyectos y, abandonados por el programa #ASPACEnet¹, las entidades han invertido un gran esfuerzo y todos los recursos necesarios para crear, investigar, avanzar y aplicar las nuevas tecnologías en el día a día de las personas atendidas en los centros.

El mayor cambio generado es que el avance tecnológico ha permitido que los hombres y las mujeres con parálisis cerebral con mayores necesidades de apoyo puedan vivir con más autonomía y participar activamente en todos los ámbitos de su vida. A mayor avance, mayor independencia y participación.

¹ ASPACEnet es un Programa de Confederación ASPACE, que tiene como objetivo fomentar la autonomía y la participación activa de las personas con parálisis cerebral a través de la tecnología, con el fin de mejorar su calidad de vida. www.aspace.org/net

“*Gracias a la tecnología he podido escribir y acceder a novelas con la ayuda de los audiolibros. También he comenzado a participar en la cocina gracias a la adaptación de ciertos utensilios. Me he hecho más independiente y participo en muchas más cosas que antes*”.

BELÉN GARCÍA BELDERRAIN. Mujer con parálisis cerebral.

Ahora debemos organizar todo este bagaje. Tantos años trabajando hacia esta dirección ha dotado a grandes profesionales de conocimientos, recursos y saberes cruciales para seguir avanzando y no quedarse atrás. Por ello, nuestro objetivo como Confederación ASPACE es recopilar y gestionar todo este conocimiento, sentando las bases de quiénes somos, qué hacemos y hacia dónde queremos llegar.

“*La tecnología ha cambiado la vida de varias de las personas con parálisis cerebral a las que he atendido a lo largo de mi carrera. Les ha proporcionado una autonomía que antes no tenían y sobre todo ganas de hacer cosas con las que ni soñaban que podrían llegar a hacer. Un cambio enriquecedor y sobre todo motivador*”.

RAFAEL ÁLVAREZ FUENTE. Tecnología de apoyo.

Queda aún mucho camino, pero la investigación y el desarrollo de herramientas tecnológicas permiten cada vez más la participación, toma de decisiones y autonomía que van desde poder participar en el aula mediante un pulsador para poner un video, hasta escribir un guion de una serie de éxito, pasando por simplemente elegir qué camisa ponerse o ser capaz de coger un autobús de manera autónoma.

“*Lo que más me gusta es que he podido pedir yo sola en el kiosco sin que nadie lo tenga que hacer por mí*”.

ROSANA. Alumna del Centro Ed. Especial “El Camino”.

1 - Introducción

Gracias a la tecnología cada vez es más habitual encontrar personas con discapacidad estudiando una carrera, integrando formaciones políticas o liderando organizaciones.

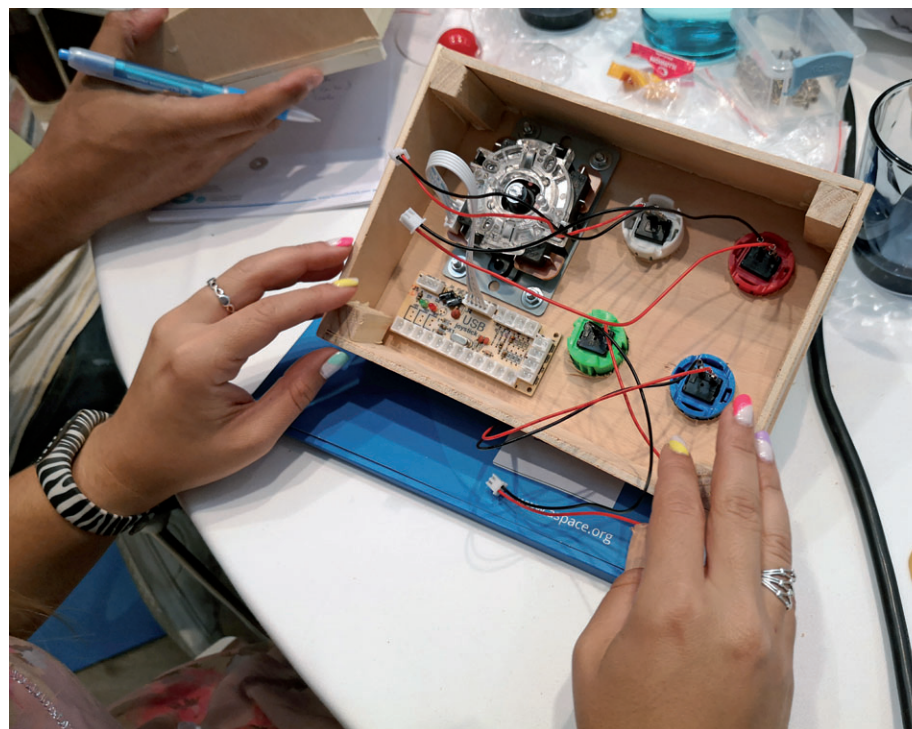
“Gracias a que me puedo comunicar a través de mi Tablet, he podido participar en jornadas y charlas y contar mis experiencias y dar mis opiniones sobre las cosas.”

JESÚS SAN JUAN de ASpace Navarra.

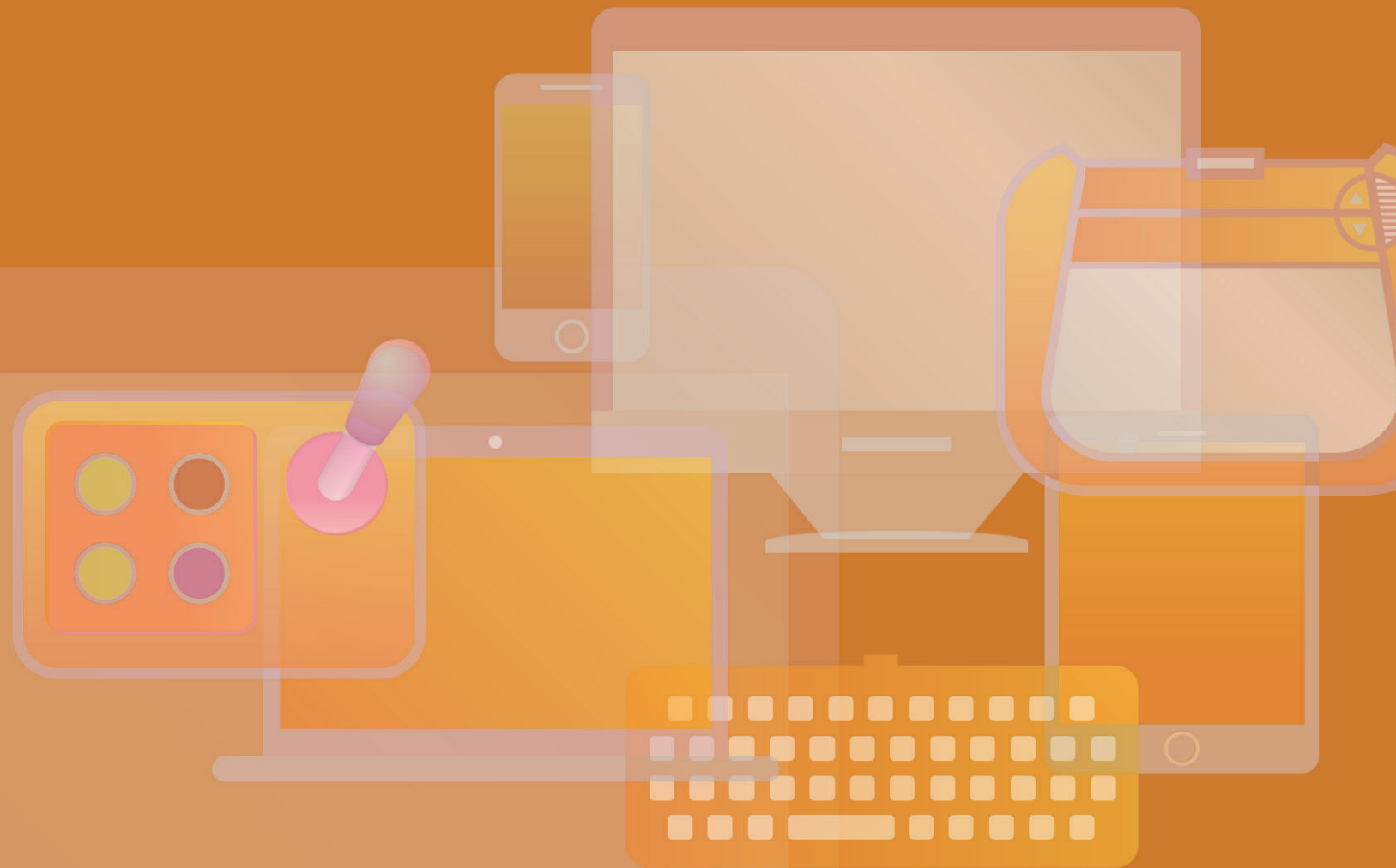
“La forma de integrar las nuevas tecnologías a los contenidos curriculares”.

ANTONIO AMARO. Jugador del Salmantino C.F. UDS.

El mayor beneficio de la tecnología es que se parte de las capacidades de cada persona individualizando la herramienta que necesita para desarrollar adecuadamente esas capacidades salvando las dificultades lo máximo posible.



2 - ¿A qué nos referimos con el término tecnología?



2 - ¿A qué nos referimos con el término tecnología?

¿A QUÉ NOS REFERIMOS CON EL TÉRMINO TECNOLOGÍA?

Cuando hablamos de tecnología, son muchos los conceptos que se nos vienen a la cabeza: TIC, TAC, tecnología de apoyo, Comunicación Aumentativa y Alternativa, control de entorno... Pero, ¿empleamos bien estos términos? ¿Sabemos qué quiere decir cada concepto?

Aclarando conceptos

En los últimos años, se está empleando un término para hablar de tecnología de forma transversal, que desde Confederación ASPACE nos parece muy apropiado, y más teniendo en cuenta la misión que tenemos las entidades ASPACE. Nos referimos a la **Tecnologías para el Empoderamiento y la Participación (TEP)**.

Hablamos de TEP cuando las tecnologías asumen un rol instrumental para el ejercicio activo de la ciudadanía y por lo tanto cobran importante valor en la actual sociedad del conocimiento y el aprendizaje.

Hablamos de TEP cuando la tecnología pasa a estar continuamente ligada a la persona, ejerciendo un papel importante para paliar distintas necesidades a nivel del conocimiento y el aprendizaje.

"El empoderamiento que le da a los alumnos y alumnas, la participación activa que tienen y que son los verdaderos protagonistas de su proceso de aprendizaje".

MARIAN OLIVA. Directora del Centro Ed. Especial "El Camino".

Las TIC, Tecnologías de la Información y la Comunicación, son las herramientas (*Ordenador, Tablet, Smartphone, Pizarra digital...*) que permiten el acceso al aprendizaje, a la educación, al conocimiento, al trabajo, al estudio, al ocio, a las comunicaciones, en definitiva, dan acceso al mundo de la información.

"Para mí es muy importante tener ipad porque puedo comunicarme, mandar correos y mensajes, y buscar información en internet cuando hago trabajos en las actividades del centro".

ALBERTO FRAILE. ASPACE Bizkaia.

Las TIC no se emplean para la adquisición y desarrollo de habilidades y/o competencias comunicativas, sino que son los soportes a los que podemos acudir para facilitar el aprendizaje y acceder a la información. Es decir, son las herramientas para llegar a las TAC.

"El uso de las tablets y de los programas de comunicación nos posibilitan hacer las compras para el taller de cocina de manera autónoma. Podemos saludar y pedir los alimentos a la dependienta por nosotros mismos".

PERSONAS CON PARÁLISIS de ASPACE Navarra.

"Yo utilizo una Tablet para comunicarme y me gusta mucho, porque así puedo hablar con mis amigos y mi familia, y contarles lo que hago los fines de semana, elegir los libros que me gustan en la biblioteca y explicar cómo me siento..."

En el colegio donde voy tenemos una sala de juegos adaptada, donde jugamos por equipos a muchos juegos, como los bolos, diana de dardos, play station o scalextrix, nos lo pasamos genial y puedo jugar yo sólo con mis compañeros".

L. MERA, Alumno Centro Educativo, UPACE San Fernando

Las TAC, Tecnologías del Aprendizaje y el Conocimiento, inciden especialmente en la metodología, en los usos de la tecnología y no únicamente en asegurar el dominio de una serie de herramientas informáticas. Las TAC van más allá de aprender meramente a usar las TIC y apuestan por explorar estas herramientas tecnológicas al servicio del aprendizaje y de la adquisición de conocimiento.

2 - ¿A qué nos referimos con el término tecnología?

“Las Tecnologías en la vida de mi hijo ha sido abrir un abanico de posibilidades. Para aumentar la comunicación alternativa, a la hora de expresar inquietudes, sentimientos, necesidades, gustos,... y una herramienta fundamental en su centro”.

D. PÉREZ, madre alumno Centro Educativo UPACE San Fernando.

Hablar de las TAC no solo implica que los usuarios sepan utilizar la tecnología, sino que además deben tener los conocimientos y habilidades necesarias para saber seleccionar y usar adecuadamente las herramientas para la adquisición de información en función de sus necesidades.

“Creo que todos los niños y niñas tienen derecho a aprender. Lo que más me ha gustado es la cantidad de herramientas que tenéis para hacer que aprendan”.

GONZALO CASTILLO. Niño de la localidad de Villamayor.

Así pues, la finalidad última es implementar activamente las TEP como elemento transversal a todo el proceso. Para ello, se deben emplear adecuadamente las TIC y las TAC a fin de desarrollar las habilidades multiarea para sentar las bases firmes y alcanzar el efectivo autogobierno de las mujeres y los hombres con parálisis cerebral.

“Me gustaron los power point, conocer a otros chicos y ayudarles a aprender.”

PEDRO, CONCHA, ASUN Y ORESTES. Personas con parálisis cerebral de ASPACEBA.

Como ejemplo clarificador, en el caso de un portátil, si se emplea con un conmutador me estaría abriendo la puerta a las TIC, mientras que si le adjunto un ratón visual y lo utilizo con un Sistema Aumentativo y Alternativo de la Comunicación (en adelante, SAAC) desempeña dentro del entorno de las TAC. Y, en ambos, el instrumento tecnológico da lugar al empoderamiento y, por tanto, a las TEP.

“Me siento afortunado de que mi música llegue a mucha gente y los haga bailar”

ADRIÁ ABADIA. DJ Abadia, APPC Tarragona.

“La realidad virtual es un universo sin barreras para personas con discapacidad”.

CÉSAR. Padre de Vielka, alumna de infantil de APACE Toledo.

Sistemas Aumentativos y Alternativos de la Comunicación (SAAC)

¿Qué entendemos por SAAC?

“Instrumentos de intervención logopédica y / o educativa destinados a personas con alteraciones diversas de la comunicación y / o del lenguaje, y cuyo objetivo es la enseñanza, mediante procedimientos específicos de instrucción, de un conjunto estructurado de códigos no vocales, necesitados o no de soporte físico, los cuales, mediante esos mismos u otros procedimientos específicos de instrucción, permiten funciones de representación y sirven para llevar a cabo actos de comunicación (funcional, espontánea y generalizable) por sí solos o en conjunción con códigos vocales, o como apoyo parcial a los mismos, o en conjunción con otros códigos no vocales”. (Tamarit, 1989).

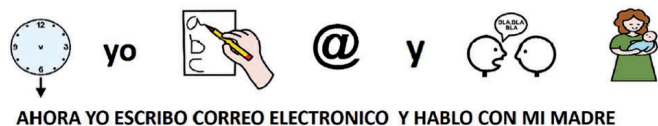
“El uso de los comunicadores básico, para podernos entender, para poder intercambiar opiniones, para que nos puedan contar y nos puedan decir lo que ellos sienten”.

MANUEL HERNÁNDEZ. Director de la Biblioteca Municipal de Villamayor, (Salamanca).

“El lenguaje oral es una de las formas básicas para comunicarnos con el entorno y modificarlo en función de nuestras necesidades y deseos. Si una persona no puede comunicar, no podrá tomar decisiones que afecten a su vida, lo que originará dependencia y aislamiento. Cuando una persona tiene dificultades para comunicarse, utiliza un sistema alternativo o aumentativo de comunicación” (Abril, Delgado y Cerrato, 2009).

2 - ¿A qué nos referimos con el término tecnología?

Establecer un Sistema de Comunicación no es fácil, requiere su tiempo, un extenso proceso de evaluación para determinar el SAAC más adecuado y un conocimiento amplio de los procesos neuro-psico-socio-lingüísticos. Establecer el empleo de un elemento tecnológico cualesquiera, no resuelve así sin más, la situación de indefensión comunicativa, precisa de un proceso de instrucción, modelado y acompañamiento generalizado.



Josune Brea. ASPACE BIZKAIA

Productos de apoyo

Los productos de apoyo, anteriormente conocidos como ayudas técnicas o tecnologías de apoyo, son aquellos utilizados por o para personas con discapacidad destinados a: Apoyar, respaldar y sustentar a las personas con parálisis cerebral para empoderarse y así facilitar la participación en la sociedad. Gracias a que las limitaciones a nivel de autonomía, comunicación, aprendizaje... quedan subsanadas, se facilita que puedan desarrollarse de forma integral en todos los ámbitos de su vida y de la sociedad que le rodea.

"A través de la mirada puedo hacer muchas cosas, cómo ver las noticias deportivas de mi equipo favorito, hacerme selfies con la web cam, comunicarme con mi plaphoon, jugar a juegos on-line como el ajedrez etc."

También me han dado mucha libertad para desplazarme mi silla a motor, que manejo con la barbilla y un joystick de bola. En mis ratos libres en casa juego a la play station con mis hermanos, mi padre y mi amigo Tano con un mando adaptado para mí. Gracias a estas nuevas tecnologías, puedo hacer muchas cosas por mí mismo".

F. Suárez, Alumno Centro Educativo- UPACE San Fernando.

"Me encanta participar en los proyectos, ayudo a personas que tienen dificultades como yo".

ORESTES. Hombre con parálisis cerebral de ASPACEBA.

Los productos de apoyo constituyen una de las principales vías para la participación en la sociedad de las personas con discapacidad y permiten disfrutar de mayor autonomía, permitiéndoles realizar actividades que, sin su uso, resultan de gran dificultad o imposibles de llevar a cabo. Todas las ventajas ofrecidas por los productos de apoyo repercuten en la calidad de vida de la persona.

"Gracias a la tecnología he podido ampliar las opciones de tratamiento en las sesiones de logopedia ofertando a las personas material más motivador y accesible con el que puedan interactuar".

LAURA PALACIO FERNÁNDEZ. Logopeda.

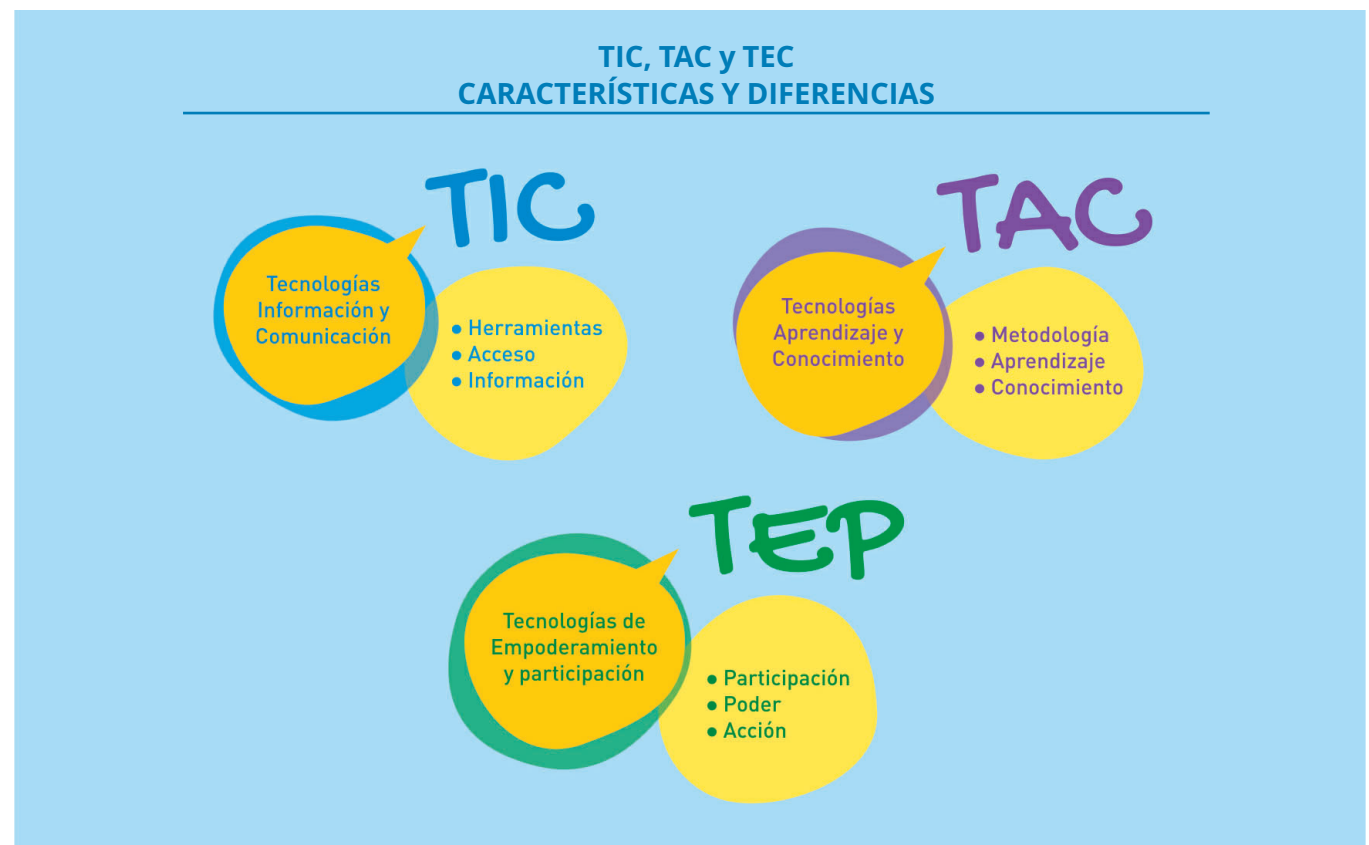
Los productos de apoyo pueden ser de BAJO COSTE o no. Se entiende por bajo coste aquel recurso que puede ser construido o adquirido con pequeño desembolso. El elemento definitorio en el bajo coste es el conocimiento porque la suma de este junto con la imaginación y una baja aportación económica dan lugar al producto de apoyo.

"Conocer a gente de los otros ASPACE, aprender cosas nuevas y poder ayudar a otras personas".

LUZIA, TERE y SERAFÍN.
Personas con parálisis cerebral de ASPACEBA.

2 - ¿A qué nos referimos con el término tecnología?

De otro lado, los **sistemas de control de entorno** son una parte de los productos de apoyo y de la domótica, destinada a la mejora en el control de los elementos del entorno doméstico o laboral de las personas con discapacidad. Más allá de los conceptos de “casa del futuro” y “hogar inteligente” el control de entorno es un recurso que permite, mediante la aplicación de las tecnologías adecuadas, la mejora de la autonomía de las personas con discapacidad. Debe ser considerado como una herramienta de primera necesidad y no como un lujo inalcanzable, como en muchas ocasiones se suele malinterpretar.



3 - El equipo de tecnología en las entidades ASPACE



3 - El equipo de tecnología en las entidades ASPACE

EL EQUIPO DE TECNOLOGÍA EN LAS ENTIDADES ASPACE

Es importante que en las entidades ASPACE se configure un servicio o área de tecnología, integrada por un equipo transdisciplinar que trabaje de forma coordinada con el resto de profesionales de la organización.

Este equipo transdisciplinar deberá estar formado por profesionales especializados en diferentes áreas que trabajen conjuntamente de forma transversal, interactuando, compartiendo información, conocimientos y habilidades, trascendiendo su propio espacio disciplinar.

“No concibo mi trabajo diario sin ellas. Son fundamentales, para facilitar la comunicación y el acceso al currículum de los alumnos, la multitud de herramientas con la que hoy en día contamos (comunicadores, pulsadores, tablets, pantallas digitales, ratones adaptados, etc) y, por otra parte, la oferta educativa en la red es inabarcable, solo hay que navegar un poco para encontrar la solución o la actividad que buscamos. Ha cambiado tanto el foco educativo con las NNTT que se ha pasado de prepararnos en didácticas específicas (matemáticas, lectura, etc) a prepararnos para saber realizar o buscar, con las NNTT, el desarrollo de esas didácticas y su adaptación al perfil de cada alumno”.

A. DE BERNARDI, profesora Centro Educativo- UPACE San Fernando.

“Hacer un proyecto para niños de un colegio a través de imágenes en el ordenador como un juego”.

PEDRO, CONCHA, ASUN Y ORESTES. Personas con parálisis cerebral de ASPACEBA.

Asimismo, es necesario que la tecnología se introduzca en todos los departamentos y aulas de los centros y/o servicios de la entidad.

El equipo de tecnología es el encargado de asesorar al resto de profesionales para que introduzcan soluciones tecnológicas en el proceso vital de la persona (ocio, terapias, autonomía, educación, actividades de la vida diaria, etc).

“Tres grandes efectos positivos en la vida de las personas: Mejora todos los procesos de inclusión, favorece la participación en los entornos comunitarios y hace más atractivos los contenidos educativos”.

JUANJO GARCÍA. Coordinador de Centros ASPACE Salamanca.

¿Quién integra el equipo de tecnología?

Lo recomendable es que el equipo sea transdisciplinar y esté formado por un número reducido de profesionales. Se deberá tener en cuenta las características de cada entidad:

- El número de centros y/o servicios: al menos un profesional de referencia de cada centro.
- El número de personas usuarias.
- El número de profesionales de atención directa.



3 - El equipo de tecnología en las entidades ASPACE

¿A quién designamos para formar parte del equipo?

No se requiere de un perfil profesional determinado para poder formar parte del equipo de tecnología. La entidad o el líder deberá estar atento al potencial de los y las profesionales para determinar qué perfil es el que mejor se ajusta para pertenecer al equipo.

No necesariamente el equipo tiene que estar formado por una persona con conocimiento en informática, sino que cualquier persona a la que le apasione la tecnología, esté motivada y tenga aptitudes para trabajar en equipo podría ser parte.

Asimismo, la entidad debe estar atenta a la potencialidad de las personas, no solo para formar parte del equipo de tecnología, sino también para realizar consultas puntuales y contar con ella en un momento determinado según la necesidad.

De hecho, muchas veces el determinante de equipo de tecnología se circunscribe a la meta a alcanzar. Así pues, **en función del objetivo** los miembros del equipo pueden variar dentro de un mismo centro, manteniendo como eje vertebrador al Líder en Tecnologías de Apoyo (en adelante, LTA), que será quien designe para cada objetivo los miembros que formarán parte del equipo. Por ejemplo, si el objetivo es elaboración de juguetes adaptados, puede participar un tutor, un terapeuta y una persona hábil en soldar y manipular herramientas, con la coordinación del LTA. Si el objetivo es trabajar la comunicación a través de tecnología de mirada y tablero de comunicación, el equipo estará compuesto por logopeda y LTA, y según necesidades, un padre/madre. Si el objetivo es trabajar área motora, puede ser el psicomotricista o fisioterapeuta y el LTA. En el caso de que sea una persona que necesita esa tecnología en otro centro (su trabajo, su colegio...), se incluirá en el equipo a la persona de referencia en ese entorno.

En resumen, el LTA coordina, orienta e indica la herramienta adecuada a cada servicio, objetivo o proyecto, sin ser un equipo concreto, para cada situación o demanda puede haber variaciones en los miembros de dicho equipo. Se trata de que una vez está implantada la tecnología en todo el centro, sean los propios profesionales, los padres o las mismas personas usuarias los que demanden la herramienta.



“La variedad, la gran cantidad de instrumentos que hay para poder adaptarlo a cada niño”.

SONIA MONAR. Madre de un alumno.

El equipo de tecnología tiene las siguientes FUNCIONES:

- Motivar y facilitar la búsqueda y el uso de herramientas y soluciones tecnológicas para probar su efectividad.
- Asesorar en las valoraciones de las personas usuarias y orientar en cuanto al uso, adquisición y adaptaciones de las herramientas y soluciones tecnológicas.
- Abordar las necesidades de las personas a través de los productos de apoyo teniendo en cuenta sus características (físicas, cognitivas y sociales), su comunicación y autonomía.
- Asesorar sobre el buen uso y el mal uso de la tecnología.
- Investigar y conocer las últimas novedades y avances sobre los recursos y soluciones tecnológicas.
- Informar y difundir los avances, resultados, investigaciones y logros en materia de tecnología de la propia entidad.
- Llevar a cabo los proyectos tecnológicos que se realicen en la entidad.

3 - El equipo de tecnología en las entidades ASPACE

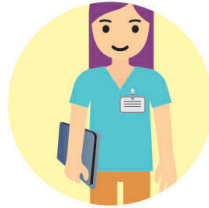
Funciones del equipo de tecnología según el perfil de las personas interesadas

Personas con parálisis cerebral y otras discapacidades afines



Valoración individualizada de las necesidades de la persona, búsqueda de la solución más adecuada a su necesidad, entrenamiento y uso de las soluciones tecnológicas.

Profesionales de la entidad



Entrenamiento y uso de las soluciones tecnológicas para las personas a las que atienden; información y formación; motivación para que vean el uso y la funcionalidad de la tecnología.

Familias

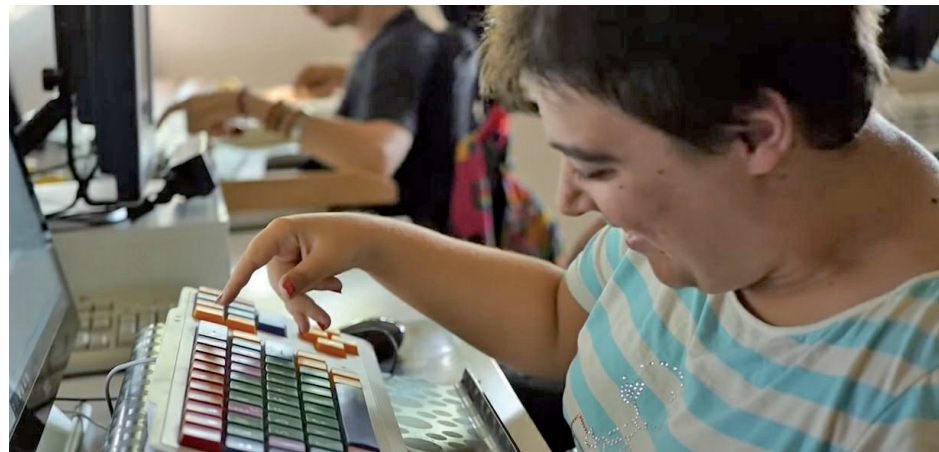


Asesoramiento en el uso y adquisición de soluciones tecnológicas.

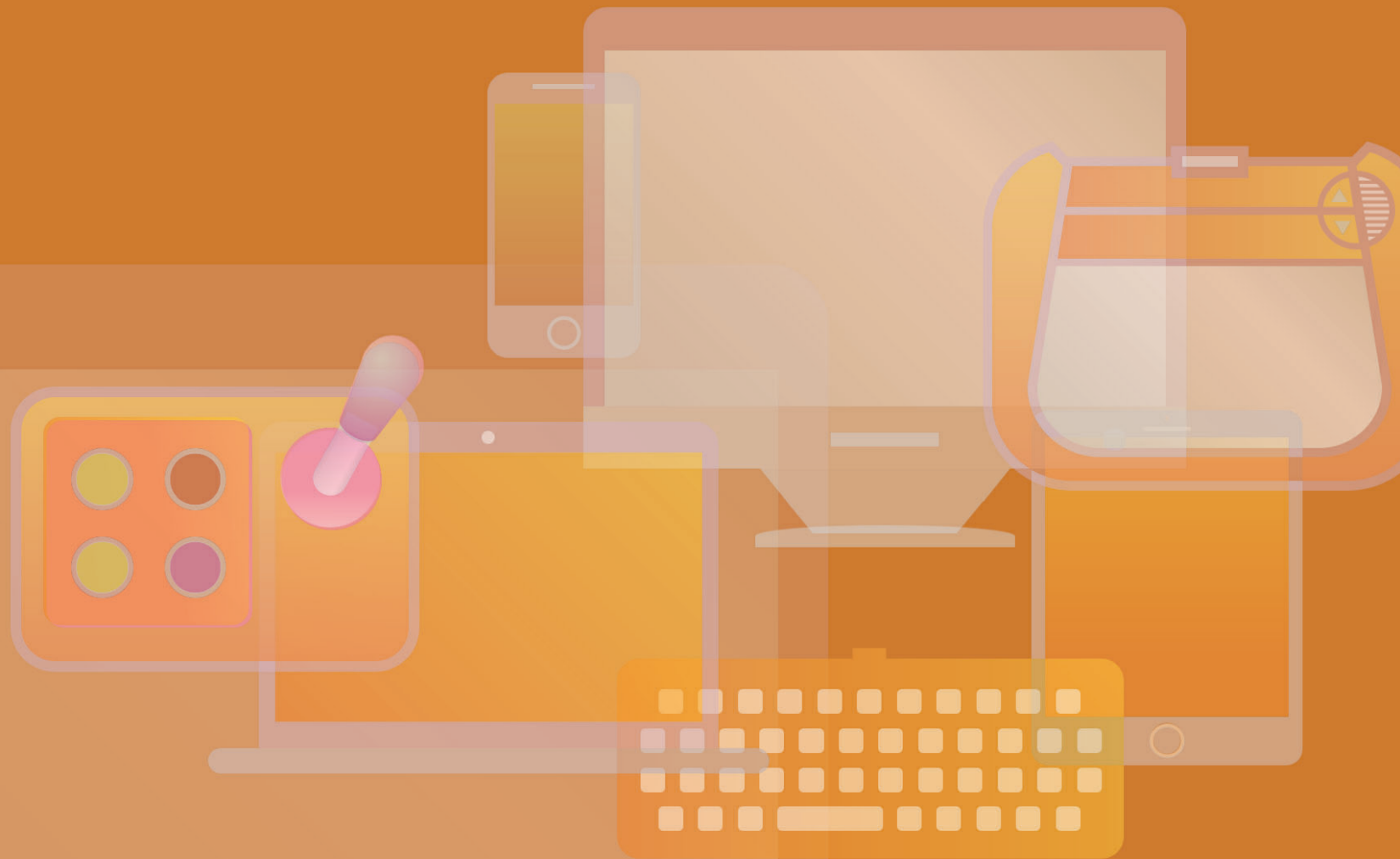
Entorno



Asesoramiento y seguimiento del uso de soluciones tecnológicas; promover la formación en este ámbito; realizar valoraciones internas y externas a petición de familias u otros centros/organizaciones fuera del entorno ASPACE.



4 - La figura del líder en tecnología



4 - La figura del líder en tecnología

LA FIGURA DEL LÍDER EN TECNOLOGÍA

El **Líder en Tecnología** es la persona que dinamiza al equipo de tecnología, así como el trabajo en la entidad en esta área, con el fin de acercar recursos y soluciones tecnológicas para el desarrollo integral de las personas usuarias, implicando a los agentes que forman parte del proyecto de vida de las personas con parálisis cerebral y otras discapacidades afines con grandes necesidades de apoyo (familias, profesionales, voluntariado, entorno...).

“*Para mí ser LTA de mi organización lo concibo como el ser un instrumento necesario más, de entre todos los que se pueden ofrecer desde las asociaciones, para mejorar la calidad de vida de nuestras personas usuarias y favorecer su empoderamiento*”.

M. GARCÍA, Monitor CDPD y LTA UPACE San Fernando.

Perfil del Líder en Tecnología

El líder debe ser una persona con habilidades para implicar, dinamizar y motivar al equipo de trabajo de la entidad, que tiene inquietud e interés en acercar la tecnología a las personas con parálisis cerebral, a los profesionales y a las familias, y cree en sus posibilidades para transformar y mejorar el proyecto de vida de las personas.

Asimismo, le avalan indicadores de eficacia, eficiencia y calidad. Y todo ello:

- Atendiendo a las demandas del personal de atención directa, de las propias personas usuarias y de sus familias.
- Lanzando retos y proyectos, proponiendo objetivos y evaluando los resultados.
- Teniendo un plan estructurado (establecer prioridades de trabajo, plan de reuniones, contenidos de las mismas, etc).

Funciones del Líder:

- Servir de nexo entre el equipo de gobierno de la entidad y el equipo de tecnología, y a su vez éste con el resto de profesionales del centro.
- Dinamizar y liderar el equipo de tecnología de la entidad.
- Promover y coordinar los proyectos tecnológicos para abordar objetivos y necesidades de comunicación, autonomía, destrezas y calidad de vida.
- Estar en constante feedback con los agentes internos (profesionales) y externos (familia, colegio y otras asociaciones y empresas de productos de apoyo), así como con los líderes de otras entidades ASPACE.

“*Siempre te quedas con ganas de más y hay nuevos retos que cumplir, siempre con el compromiso de alumnos, alumnas y profesionales*”.

RAQUEL CONTRERAS. Maestra del Centro Ed. Especial “El Camino”.

Competencias del Líder:

- Visión estratégica de proyectos
- Resolución de problemas. Identificar puntos claves. Capacidad de síntesis y toma de decisiones
- Gestión de recursos, buscando líneas de financiación a través de proyectos
- Organización. Asignar objetivos y tareas y planificar seguimiento
- Capacidad de innovación y adaptación al cambio
- Delegación
- Trabajo en equipo
- Iniciativa, creatividad, y autonomía
- Gestión del tiempo
- Formación y transmisión del conocimiento adquirido

5 - Necesidades para que el líder de tecnología y su equipo desarrollen su labor



5 - Necesidades para que el líder de tecnología y su equipo desarrollen su labor

NECESIDADES PARA QUE LA FIGURA DEL LÍDER Y EL EQUIPO DE TECNOLOGÍA PUEDAN DESARROLLAR SU LABOR DE MANERA ÓPTIMA:

- Apoyo de los órganos de gobierno y dirección de la entidad.
- Que la entidad valore la importancia de la tecnología, reconociendo la figura del líder y de su equipo.
- En el plan de formación de la entidad deberá estar incluida la formación específica del líder, y del equipo de tecnología.
- Facilitar y promover la asistencia a cursos, jornadas y encuentros relacionados con la tecnología.
- La entidad proporcionará tiempo de dedicación, espacios y medios para desempeñar su labor, tanto del líder como del equipo de tecnología.
 - **Tiempos de dedicación:** Al equipo de tecnología se le dotará del tiempo necesario, siendo variable según las características y la propia dinámica de cada entidad, para realizar las siguientes acciones:
 - Reuniones de equipo
 - Valoraciones de las personas usuarias
 - Adaptaciones de material
 - Realización y seguimiento de proyectos tecnológicos
 - Reuniones con el resto de profesionales de la entidad y familias
 - Contactos con empresas y proveedores de productos de tecnología
 - Formación
 - Investigación

- **Espacios:** es necesario que el equipo pueda disponer de una sala o despacho de uso multidisciplinar para que los profesionales implicados puedan hacer las valoraciones, las adaptaciones, así como el resto de actividades relacionadas con las funciones propias del líder y del equipo de tecnología.
- **Medios:** la entidad deberá disponer de equipos y dispositivos para hacer las valoraciones, herramientas para hacer las adaptaciones y productos tecnológicos.

“La creación del equipo de nuevas tecnologías ha sido decisiva para la implantación de las TICs en el día a día de las personas de ASPACE Navarra. El trabajo en equipo ha sido fundamental y se ha visto fortalecido por la participación en los distintos proyectos en los que hemos trabajado”.

EQUIPO DE TECNOLOGÍAS de ASPACE Navarra.

BIBLIOGRAFÍA

- Abril Abadín, Dolores, Delgado Sampts. Clara. I. ; Vigara Cerrato, Ángela, (2009). *Comunicación Aumentativa y Alternativa. Guía de Referencia"*. CEAPAT. Marzo, 2009.
- Aduviri Velasco, Ramiro (s. f). *Tecnologías para el Aprendizaje y el conocimiento*.
- Basil. C. Y Ruiz. R. (1985). *Sistemas de comunicación No Vocal para niños con disminuciones físicas*. Madrid. Fundesco.
- Belloch, C. (2012). *Las Tecnologías de la Información y Comunicación en el aprendizaje*. Departamento de Métodos de Investigación y Diagnóstico en Educación. Universidad de Valencia. Obtenido el 8 de mayo de: [http://www. uv. es/bellochc/pedagogia/EVA1. pdf](http://www.uv.es/bellochc/pedagogia/EVA1.pdf).
- Enríquez, Silvia Cecilia (s. f). *Luego de las TIC, las TAC*.
- Martín Caro, L & Junoy, M, (2001). *Sistemas de comunicación y parálisis cerebral*. Colección Necesidades Educativas Especiales.
- Tamarit, Javier, (1998). *Sistemas Alternativos de Comunicación en autismo: algo más que una alternativa*. Alternativas para la Comunicación, 6, (pp.3-5).
- Torres Monreal, Santiago, (2001). *Sistemas alternativos de comunicación. Manual de comunicación alternativa y aumentativa*.

GLOSARIO

TECNOLOGÍA: Herramientas que se construyen para mejorar y resolver situaciones, mejorando calidad de vida.

INFORMACIÓN: Acción de informar. Hacer que alguien se entere de una cosa que desconoce.

APOYO: Persona o cosa que ayuda a alguien a conseguir algo o que favorece el desarrollo de algo.

APRENDIZAJE: Adquisición del conocimiento de algo por medio del estudio, el ejercicio o la experiencia, en especial de los conocimientos necesarios para aprender algún arte u oficio.

COMUNICACIÓN: Transmisión de señales mediante un código común al emisor y al receptor.

SISTEMA: Conjunto de reglas, principios o medidas que tienen relación entre sí.

CONOCIMIENTO: Facultad del ser humano para comprender por medio de la razón la naturaleza, cualidades y relaciones de las cosas.

EMPODERAMIENTO: Adquisición de poder e independencia por parte de un grupo social desfavorecido para mejorar su situación.

PARTICIPACIÓN: Intervención en un suceso, en un acto o en una actividad.

INFORMÁTICA: computación, es una ciencia que administra métodos, técnicas y procesos con el fin de almacenar, procesar y transmitir información y datos en formato digital.

DISPOSITIVO: Pieza o conjunto de piezas o elementos preparados para realizar una función determinada y que generalmente forman parte de un conjunto más complejo.

CONTROL: Examen u observación cuidadosa que sirve para hacer una comprobación.

ENTORNO: Conjunto de circunstancias o factores sociales, culturales, morales, económicos, profesionales, etc., que rodean una cosa o a una persona, colectividad o época e influyen en su estado o desarrollo.

DOMÓTICA: Conjunto de técnicas orientadas a automatizar una vivienda, que integran la tecnología en los sistemas de seguridad, gestión energética, bienestar o comunicaciones. dotado de aplicaciones electrónicas o informáticas que mejoran las condiciones de habitabilidad.

BAJO COSTE: Low cost. Todo puede ser Bajo Coste.

La tecnología en las entidades ASPACE



comunica@confederacionaspace.org
915 614 090

¡Síguenos!
www.aspace.org

-  Confederacion.aspace
-  @ConfeAspace
-  /ConfeAspace
-  Confederación ASPACE



**Fundación
Vodafone
España**