



# Memoria de Actividades 2017



**Confederación ASPACE**

Atención especializada en parálisis cerebral  
y grandes necesidades de apoyo



■ 1. Saludo de la presidenta.	3	■ 4. Comunicación y sensibilización.	24
■ 2. El Movimiento Asociativo de Parálisis Cerebral.	5	a. Marca ASPACE.	24
a. #SomosASPACE.	5	b. VII Premios ASPACE IPSEN Pharma.	25
b. Organigrama.	5	c. VII Exposición de fotografía ASPACE.	26
c. Composición de la Junta Directiva.	6	d. Día Mundial de la Parálisis Cerebral.	27
d. Participación institucional.	6	- Atrévete a conocerme.	27
- Actos institucionales	7	- Manifiesto.	28
- Plan Estratégico 2018-2021	8	■ 5. Las cuentas claras.	29
■ 3. Nuestra labor.	9	a. Resumen económico.	29
a. Programa de Ayudas a Entidades.	9	b. Auditoría de cuentas.	30
- Moviendo ilusiones.	9	■ 6. Colaboradores.	31
- Educación de adultos.	10	■ 7. Entidades miembro del Movimiento ASPACE.	32
- ASPACE Te apoya.			
- Banco de Productos de Apoyo.	11		
- Pizarras digitales en educación infantil.	12		
- Plan de Prioridades.	13		
b. Desarrollo del conocimiento ASPACE.	14		
- Formación a profesionales.	14		
- Talento ASPACE.	15		
c. Programa de Ocio y turismo accesible.	17		
d. Red de Ciudadanía Activa.	18		
e. ASPACEcif- Valorando capacidades.	19		
- Testimonios	20		
f. #ASPACenet.	21		
g. Congreso Día Mundial de la Parálisis Cerebral 2017.	22		

## Saludo de la presidenta

En 2017 Lucía y Gonzalo pudieron aprender a escribir las letras gracias a la pizarra digital que se instaló en su clase. Noelia se pudo conocer más a sí misma, y consiguió que su madre supiera de la importancia de sus reivindicaciones, tras realizar su valoración con ASPACECIF. Juan hizo nuevos amigos y conoció distintas ciudades gracias a los turnos de Ocio y Turismo Accesible. Lucía, Gonzalo, Noelia y Juan son sólo unas de las miles de personas con parálisis cerebral y otras discapacidades afines con grandes necesidades de apoyo a quienes en 2017 hemos podido ayudar a mejorar su calidad de vida y su autonomía. Este documento que estás leyendo resume todas las acciones que hemos realizado en el último año por y para las personas con parálisis cerebral y otras discapacidades afines con grandes necesidades de apoyo y sus familias.

El 2017 ha sido un año de muchos cambios en Confederación ASPACE, en primer lugar de presidencia, tras el fallecimiento de Jaume Marí tuve el honor de sustituirle en el cargo y de formar parte de la nueva Junta Directiva. Asimismo a principios de año conocimos la sentencia del Tribunal Constitucional sobre la falta de competencias del Estado para seguir gestionando de forma centralizada la convocatoria de Fines Sociales de la asignación del 0,7, del IRPF, este hecho supuso un profundo cambio de modelo y reordenación en todas las entidades que formamos parte del Tercer Sector de Acción Social en España.

En 2017 continuamos nuestra andadura en el plano institucional, nuestra Junta Directiva fue recibida por SM



La Reina Doña Letizia en el Palacio de la Zarzuela con motivo del Día Mundial de la Parálisis Cerebral, y comparecimos en el Congreso de los Diputados de la mano de nuestro vicepresidente José Antonio Rodado. También traspasamos nuestras fronteras y junto a un representante de la Red de Ciudadanía Activa ASPACE, reivindicamos los derechos de las personas con parálisis cerebral en el IV Parlamento Europeo de Discapacidad.

Ha sido este el año de la realización de nuestro nuevo plan estratégico 2018-2021, un documento que resume un largo proceso de reflexión totalmente participativo. Con él queremos impulsar una nueva etapa en el movimiento ASPACE, y marcar así las metas a alcanzar durante los próximos cuatro años.

En 2017 han visto la luz tres nuevas e interesantes publicaciones; "Ciudadanía Activa ASPACE Infancia y adolescencia", la guía del movimiento ASPACE para fomentar la autodeterminación en la infancia y adolescencia con parálisis cerebral, el documento "Modelos Referenciales y módulos económicos de servicios" con medidas jurídicas, económicas, educativas y sociales para garantizar la igualdad de las personas con parálisis cerebral y otras discapacidades afines con grandes necesidades de apoyo, o nuestra nueva guía de estilo del Movimiento ASPACE, un documento colaborativo gracias al cual hemos comenzado a expresarnos con una misma voz.

En cuanto a nuestra imagen corporativa se han sumado a la misma en 2017 11 federaciones y 12 entidades, además comenzamos la elaboración de un Plan de

Comunicación Interna y de Marca, que contó con la participación directa, de un grupo de trabajo de profesionales de comunicación. El resultado nos ha permitido establecer nuevos canales de comunicación con familias y entidades, hacer más participativas nuestras acciones de comunicación, promover el proceso de adhesión de las entidades a la Marca ASpace y consolidar el grupo de trabajo de profesionales de comunicación.

Pero lo realmente importante han sido las personas a las que hemos podido llegar con nuestros programas a lo largo del año. Hemos puesto en marcha un banco de préstamos de ayudas técnicas, 820 alumnos y alumnas han mejorado su aprendizaje gracias a 18 pizarras interactivas digitales, y 130 personas con parálisis cerebral tienen 18 nuevas furgonetas para su transporte.

En cuanto a formación en este año hemos tenido el mejor dato desde que el programa está en marcha, una media de un 90,06% de satisfacción por parte del alumnado, llegando a 1.165 alumnos y alumnas. Además hemos construido redes de conocimiento a través de 13 grupos de trabajo en el programa Talento ASpace en los que participan 74 profesionales.

Y tenemos más números impactantes, 488 personas con parálisis cerebral han podido disfrutar de unas vacaciones accesibles en 2017 gracias a nuestro programa de Ocio y Turismo Accesible, y se han realizado 700 valoraciones de sus capacidades a personas con parálisis cerebral y otras discapacidades afines con grandes necesidades de apoyo, gracias a nuestro programa ASpaceCIF. Mientras

que en #ASpaceNet 853 personas han mejorado su calidad de vida con las nuevas tecnologías.

No podemos olvidar por supuesto nuestra visibilización y la de nuestro colectivo con acciones de difusión como nuestra campaña "Atrévete a conocerme" de concienciación sobre la parálisis cerebral, que llegó a ser Trending Topic el Día Mundial de la Parálisis Cerebral 2017, o nuestra exposición de fotografía itinerante que fue visitada por cerca de 30.000 personas en las distintas ciudades en las que estuvo expuesta.

En definitiva todos y cada uno de los trescientos sesenta y cinco días del año pasado hemos trabajado por y para las personas con parálisis cerebral y otras discapacidades afines con grandes necesidades de apoyo, siendo su altavoz para reivindicar sus derechos, sus manos y pies para las actividades de su día a día, y su apoyo para mejorar su calidad de vida, su autonomía y su autodeterminación.

No quiero cerrar esta carta sin un agradecimiento sincero a todo el equipo de trabajadores y trabajadoras de Confederación ASpace. Sin ellos, sin su esfuerzo y apoyo nada de lo que aparece en esta memoria habría sido posible. ¡Muchas gracias y a continuar trabajando y esforzándonos por nuestro colectivo!

MANUELA MURO

Presidenta de Confederación ASpace



## El Movimiento Asociativo de Parálisis Cerebral

### a | #SomosASPACE

Cuando una persona con parálisis cerebral y su familia se acercan a Confederación ASPACE encuentran en quien poder confiar durante toda la vida. Porque somos un movimiento de personas, familias, profesionales y entidades especializadas en prestar los servicios adecuados en cada etapa vital, con independencia del grado de autonomía.

**Tenemos como misión** mejorar la calidad de vida de las personas con parálisis cerebral y otras discapacidades afines mediante la defensa de sus derechos, el apoyo a las familias, los servicios a las entidades asociadas y la cooperación institucional.

**Nuestra visión es que** las personas con parálisis cerebral y otras discapacidades afines han de ser visibles: lo lograremos defendiendo su dignidad y sus derechos, mediante proyectos participativos e inclusivos, y poniendo siempre en valor los apoyos precisos para que cada persona logre una ciudadanía plena. Tenemos un profundo conocimiento de la realidad y necesidades de nuestras entidades asociadas, a las que acompañamos en alcanzar sus objetivos sobre las personas con parálisis cerebral y otras discapacidades afines.

### Cómo lo hacemos.

#### Nuestros valores:



**Profesionalidad**



**Ilusión**



**Optimismo**



**Un fuerte enfoque de innovación social**

Excelencia, transparencia, universalidad, compromiso, accesibilidad, cercanía, solidaridad, discriminación positiva.

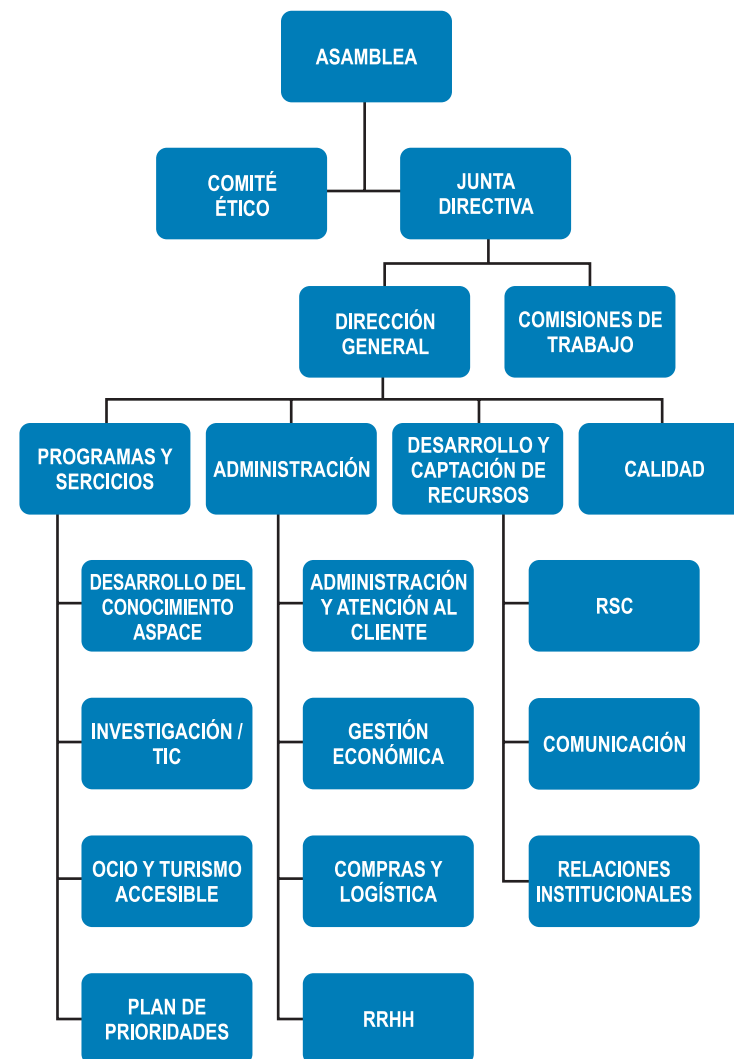
#### Y también con:

**20.433** personas asociadas

**5.322** profesionales

Cerca de **1.737** voluntarios y voluntarias en **85** entidades y en **230** centros de atención directa.

### b | Organigrama



## c | Composición de la Junta Directiva

<b>Presidenta</b>	Manuela Antonia Muro Ramos	ASPACE Rioja
<b>Vicepresidente</b>	José Antonio Rodado García	ASPACE Baleares
<b>Secretaria</b>	Isabel Márquez Peinado	ASPACE Andalucía
<b>Tesorero</b>	Narciso Antonio Martín Gil	ASPACE Extremadura
<b>Vicesecretaria</b>	Mª Mercé Batlle Amorós	FEPCCAT
<b>Vicetesorero</b>	Rafael Olleta Ruiz	ASPACE Navarra
<b>Vocal</b>	Luis Ángel Pérez Otelo	ASPACE Castilla y León
<b>Vocal</b>	Francisco Javier Jiménez	ASPACE Castilla La Mancha
<b>Vocal</b>	Francisco Ratia Sopena	ASPACE Aragón
<b>Vocal</b>	Concepción Somoza Torres	ASPACE Galicia
<b>Vocal</b>	Rafael Sánchez Barrecheguren	ASPACE Madrid
<b>Asesor</b>	Álvaro Galán Floria	ASPACE Madrid
<b>Director General</b> (Con voz pero sin voto)	Andrés Castelló Kasprzycki	Confederación ASPACE

## d | Participación institucional

### Formamos parte de:

- Consejo Nacional de la Discapacidad (Ministerio de Sanidad, Servicios Sociales e Igualdad)
- Comité ejecutivo del Comité Español de Representantes de Personas con Discapacidad (CERMI)
- Comisiones del Comité Español de Representantes de Personas con Discapacidad (CERMI)
- Comisión Permanente del CERMI
- Patronato de la Fundación ONCE
- Consejo de Administración y Consejo Consultivo de Ilunion
- Real Patronato sobre Discapacidad
- International Cerebral Palsy Society (ICPS)
- Asociación Nacional de Centros de Educación Especial (ANCEE)
- Fundación Bequal
- Foro para la Inclusión Educativa del Alumnado con Discapacidad (Ministerio de Educación, Cultura y Deporte)
- Foro de Cultura Inclusiva

## Actos institucionales

### Recepción de SM La Reina Doña Letizia

S.M. la Reina Doña Letizia recibió en septiembre de 2017 a nuestra Junta Directiva y al Comité Ético que acudieron al Palacio de la Zarzuela junto a una representación de la Red de Ciudadanía Activa ASPACE. La audiencia real tuvo lugar con motivo de la celebración del Congreso de Parálisis Cerebral 2017 en Madrid, y del Día Mundial de la Parálisis Cerebral que tuvo lugar el miércoles 4 de octubre.

Durante la audiencia la presidenta de Confederación ASPACE, Manuela Muro, explicó a Doña Letizia nuestros objetivos y proyectos como movimiento ASPACE. En su discurso la presidenta expresó el irrenunciable deseo de las personas con parálisis cerebral de forjar un proyecto autónomo de vida,

que sea valioso para ellos mismos y para los demás. Manuela Muro también habló ante la Reina de los retos y deseos por cumplir que nos quedan por delante.

### Comparecencia en la Comisión para las Políticas Integrales de la Discapacidad del Congreso de los Diputados

De la mano de nuestro vicepresidente José Antonio Rodado, en el mes de diciembre comparecimos en la Comisión para las Políticas Integrales de la Discapacidad del Congreso de los Diputados. Durante su discurso Rodado trasladó a los diputados y diputadas la especificidad de las personas con parálisis cerebral, junto con sus principales necesidades y reivindicaciones para todas las etapas de sus vidas.

Además en el transcurso del discurso expusimos las principales demandas del colectivo. Asuntos como la detección de la parálisis cerebral, su diagnóstico, la atención temprana, la educación, la atención en la etapa adulta (centros de día, residencias y viviendas), y el empleo y el apoyo a las familias; destacando las siguientes demandas:

- El reconocimiento efectivo de la diversidad de las personas con discapacidad, ya que cada persona y cada colectivo, como el de la parálisis cerebral, tiene sus necesidades específicas y por tanto las respuestas han de ser adecuadas a las mismas.
- La promoción de la disponibilidad y el uso de nuevas tecnologías, incluidas las ayudas para la movilidad, comunicación y otras tecnologías de apoyo adecuadas para las personas con parálisis cerebral.
- El acceso real a una variedad de servicios de asistencia domiciliaria, residencial y otros servicios de apoyo, que permita a cada persona con parálisis cerebral elegir su proyecto de vida, su lugar de residencia y dónde y con quién vivir.
- Políticas públicas para intensificar y ampliar los servicios y programas generales de habilitación y rehabilitación, dotándoles de los recursos adecuados para garantizar la calidad de la atención, individualizada y especializada, a las personas con mayores necesidades de apoyo.
- La implementación de medidas para reconocer el derecho de las personas con discapacidad a un nivel de vida adecuado para ellas y sus familias, que deberán redu-





cir el coste económico añadido de la discapacidad, acreditado en diversos estudios, que en el caso de colectivos con grandes necesidades de apoyo es particularmente elevado.

- La promoción de percepciones positivas y una mayor conciencia social respecto de las personas con discapacidad y de los distintos colectivos, como el de la parálisis cerebral, que aún hoy sigue siendo poco conocido para gran parte de la sociedad.

**Intervención de José Antonio Rodado,  
vicepresidente de Confederación ASpace en el  
Congreso de los Diputados**



**Plan Estratégico 2018-2021**

A lo largo de 2017 hemos elaborado un nuevo Plan Estratégico para guiar nuestras actuaciones en el periodo 2018-2021. En su elaboración hemos contado con la participación personas con parálisis cerebral, familiares, trabajadores del Movimiento Asociativo y miembros de las Juntas Directivas de nuestras entidades confederadas.

El resultado es un Plan Estratégico formado por 6 ejes fundamentales que se desarrollarán en profundidad a partir de su aprobación en la Asamblea de 2018:



<b>EJE ESTRATÉGICO 1</b>	FORTALECIMIENTO GRUPOS DE INTERÉS Y MOVIMIENTO ASOCIATIVO ASpace
<b>EJE ESTRATÉGICO 2</b>	INCIDENCIA POLÍTICA Y SOCIAL PARA GARANTIZAR LA DEFENSA DE LOS DERECHOS DE LAS PERSONAS CON PARÁLISIS CEREBRAL Y AFINES
<b>EJE ESTRATÉGICO 3</b>	SOSTENIBILIDAD ECONÓMICA Y SOCIAL DE CONFEDERACIÓN ASpace
<b>EJE ESTRATÉGICO 4</b>	ESTRUCTURA ORGANIZATIVA, DESARROLLO DE LOS RRHH Y CALIDAD EN LA GESTIÓN
<b>EJE ESTRATÉGICO 5</b>	INNOVACIÓN, INVESTIGACIÓN SOCIAL, CREATIVIDAD Y CONOCIMIENTO
<b>EJE ESTRATÉGICO 6</b>	COMUNICACIÓN INTERNA Y EXTERNA



## Nuestra labor

### a | Programa de Ayudas a Entidades

#### 1. Moviendo ilusiones

### 18 furgonetas adaptadas donadas a nuestras entidades desde que comenzó el proyecto en 2012

- Dos furgonetas donadas a UPACE San Fernando y a la Fundación ASPROPACE Castellón.
- 80 personas con parálisis cerebral de UPACE San Fernando participaron en la ruta Medina/Conil/Chiclana/Puerto Real/San Fernando/UPACE.
- Fundación ASPROPACE Castellón ha mejorado la ruta de transporte escolar y ocio en el interior de Castellón, beneficiando a 50 personas con parálisis cerebral.
- 130 personas con parálisis cerebral beneficiarias en 2017.



Desde el año 2012 Fundación Carrefour apoya la prestación del servicio de transporte en las entidades ASPACE facilitando la renovación de sus vehículos adaptados. *Moviendo ilusiones* mejora así las condiciones en las que se ofrece el servicio de transporte y facilita que personas con parálisis cerebral residentes en áreas alejadas de los centros de atención puedan participar en actividades de ocio, en terapias de rehabilitación y en el resto de proyectos de su asociación.

Financia

## 2. Educación de adultos

### Formamos a personas adultas con grandes necesidades de apoyo y creamos contenidos que facilitan la inclusión social a través de las nuevas tecnologías

- 107 personas adultas con grandes necesidades de apoyo formadas en 4 entidades ASPACE beneficiadas.
- Esta formación ha permitido a las personas con parálisis cerebral mejorar su autonomía y avanzar en su desarrollo personal.
- 60 personas con parálisis cerebral han visto facilitada su comunicación y su participación activa a través de las nuevas tecnologías.

En 2017 se han desarrollado dos áreas de trabajo en el marco de *Educación de adultos*. En primer lugar, 4 entidades han participado promoviendo **Actuaciones educativas para personas adultas con necesidades especiales**. ASPACE Jaén, ASPACE Huesca, ASPACE Ávila y APACE Talavera han ofrecido apoyos humanos y técnicos para que 107 personas con grandes necesidades de apoyo tengan la oportunidad de participar en comunidad y desarrollar su autonomía.

En segundo lugar, en el marco del **Programa de formación y equipamiento en Tecnologías de Apoyo y Comunicación (TAC)**; AMENCER Pontevedra y APACE Toledo han impulsado actividades basadas en Tecnologías de Apoyo y Comunicación, para favorecer la comunicación y la participación activa de 60 personas con parálisis cerebral.

La entidad gallega ha creado una biblioteca multimedia llamada *Cuentos viajeros*, elaborando materiales basados en los intereses de las personas. La actividad de APACE Toledo se ha basado en el trabajo diario en aulas y en los tratamientos educativos complementarios; donde se han introducido actividades relacionadas con las TAC.



Financia



### 3. ASPACE Te Apoya. *Banco de Productos de Apoyo.*

## Ayudas técnicas para mejorar la calidad de vida de menores con parálisis cerebral

- Pondremos en marcha un Banco de Préstamos de Ayudas Técnicas gracias a la venta de *Los Orejotas*; unos peluches solidarios.

El banco de préstamo de productos de apoyo ASPACE es un proyecto destinado a mejorar la calidad de vida de los menores y jóvenes con parálisis cerebral y otras discapacidades con grandes necesidades de apoyo, procedentes de familias en situación de vulnerabilidad social. Permitirá a este colectivo, a través de las entidades ASPACE, acceder a un abanico de productos de apoyo destinados a facilitar su autonomía personal.

Para constituir este banco de productos, Fundación Solidaridad Carrefour lanzó junto a Famosa la colección de peluches *Orejotas*. Los beneficios de la venta de este producto se han destinado a la creación del *Banco de Productos de Apoyo* y el proyecto se desarrollará durante 2018.

Financia



#### 4. Pizarras digitales en educación infantil

### Enriqueciendo el aprendizaje de 820 alumnos y alumnas con parálisis cerebral

- 18 pizarras interactivas digitales entregadas a centros educativos del Movimiento ASPACE.
- Material adquirido gracias al apoyo de 10.000 trabajadoras y trabajadores de centros de Carrefour de toda España.
- 820 alumnos y alumnas con parálisis cerebral han mejorado su aprendizaje utilizando estas pizarras.

*Me encanta venir al cole todas las mañanas. Sobre todo me gusta aprender las letras y ya sé escribir en la pizarra digital el nombre de todos mis amigos. Las "mates" se me dan peor, por eso me gustan un poquito menos, pero con la pizarra digital es muy divertido. ¡Puedo hacer sumas y de todo!*

**Lucía, Fundación AENILCE**

*Me llamo Gonzalo y tengo 7 años. Me gusta mucho trabajar con la pizarra digital porque es muy divertida, tiene muchos colores y sonidos. Las actividades son muy chulas y lo que más me gusta es el palo con el que toco y muevo las cosas.*

**Gonzalo, ASPACE Gijón**

Lucía y Gonzalo son 2 de los 820 alumnos y alumnas de centros educativos de 18 entidades ASPACE que han comenzado a mejorar en su aprendizaje escolar con las 18 pizarras interactivas digitales que desde Confederación ASPACE les hemos cedido, gracias a los beneficios de la venta de 10.000 unidades de CD-DVD entre los y las trabajadoras de centros Carrefour de toda España, promovido por la Fundación Solidaridad Carrefour.

Las pizarras digitales se han entregado a entidades ASPACE con centros educativos y están siendo utilizadas como recursos didácticos en las aulas, contribuyendo a la mejora del aprendizaje y de las habilidades de comunicación del alumnado, así como a apoyar a los que tienen problemas en el lenguaje y en el aprendizaje, también les ayudan en la adquisición de competencias intelectuales, sociales, de autonomía e independencia.



Financia

fundación  
**SOLIDARIDAD**  
Carrefour



## 5. Plan de Prioridades

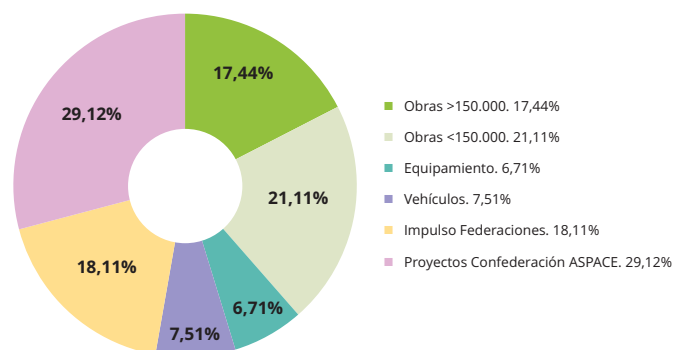
### Colaboración institucional para mejorar los servicios a las personas con parálisis cerebral

- Financiación de 57 programas y proyectos de las entidades y federaciones ASPACE que trabajan para casi 120.000 personas con parálisis cerebral.
- El Plan de Prioridades actúa de forma transversal en los proyectos del Movimiento ASPACE.

El Plan de Prioridades tiene por objeto mejorar los servicios ofrecidos a las personas con parálisis cerebral y garantizar que estos se presten de forma adecuada a las necesidades de esta discapacidad. Así, recoge proyectos relacionados con la construcción y renovación de centros de atención, adquisición de vehículos y equipamiento, impulso de Federaciones Autónomas y otros proyectos relacionados con servicios de atención directa a la parálisis cerebral, defensa de derechos del colectivo y sensibilización y difusión sobre la realidad de la parálisis cerebral.

Estos proyectos se han desarrollado a través de la gestión de Fundación ONCE.

Destino Ayudas Fundación ONCE 2107 (%)



Financia

## b | Desarrollo del conocimiento ASPACE

*Desarrollo del conocimiento ASPACE* es un área de trabajo de Confederación ASPACE que tiene dos objetivos clave: formar a los y las profesionales del Movimiento ASPACE y compartir los sistemas de trabajo y de gestión de las entidades confederadas a través de la detección de buenas prácticas.

Así, el objetivo de formación se compone de un proyecto de formación técnica, enfocado a profesionales de atención directa. El programa contempla la creación y el mantenimiento de un catálogo de formación gestionado por Confederación ASPACE y de un servicio de la gestión de bonificación de la formación.

Por otro lado, el objetivo de compartir sistemas de trabajo se ha traducido en el proyecto *Talento ASPACE*, que ha consolidado estructuras para compartir experiencias en gestión y para detectar buenas prácticas extrapolables al conjunto de las entidades ASPACE. En ambos casos, son proyectos que se trabajan como acciones de continuidad y, unidos, forman el *Programa de Desarrollo del Conocimiento ASPACE*.

### 1. Formación a profesionales

## 60 acciones formativas ajustadas a las necesidades de los profesionales del Movimiento ASPACE

- De las 60 acciones formativas ofertadas en 2017 hemos incorporado 14 nuevos en base a la demanda de los profesionales participantes.
- 1.165 alumnos y alumnas de 40 entidades han participado en un total de 707 horas de formación.
- Los cursos han alcanzado una media de un 90,06% de satisfacción por parte del alumnado; el mejor dato desde que el programa está en marcha.

La evolución del Movimiento Asociativo ASPACE y su relación con un entorno cambiante, requieren que nuestros profesionales tengan acceso a formación para adaptarse a los avances en materia de atención a la discapacidad, y gestión de sus servicios de atención. Las características específicas de las personas que viven con parálisis cerebral y discapacidades afines, requieren que esta formación sea especializada y adaptada a la realidad de nuestro Movimiento Asociativo.

Por eso, desde Confederación ASPACE elaboramos y gestionamos un catálogo de formaciones que se desarrollan según las necesidades de las entidades confederadas. Este catálogo también se actualiza y adapta a las demandas de los profesionales que reciben formación, asegurándonos así que las formaciones y las personas formadoras son las necesarias para mejorar la labor de nuestras entidades y tienen un impacto real sobre el trabajo de los y las profesionales de la parálisis cerebral. En 2017 se realizaron 60 acciones de formación, de las cuales 14 fueron nuevas incorporaciones al catálogo en base a la demanda existente. En total, participaron 1.165 alumnos y alumnas de 40 entidades que valoraron los cursos con un grado de satisfacción media de un 90,06%.

Financia



## 2. Talento ASPACE

### Gestión del conocimiento compartido en el Movimiento ASPACE

- Hasta 37 entidades han compartido su experiencia en gestión de servicios con todo el Movimiento ASPACE.
- Hemos construido redes de conocimiento a través de 13 grupos de trabajo en los que participan 74 profesionales.
- El proyecto tiene un objetivo a medio plazo transversal: detectar y compartir buenas prácticas en las entidades ASPACE.



El Movimiento Asociativo de la Parálisis Cerebral tiene más de 30 años de experiencia gestionando centros y servicios de atención. Con *Talento ASPACE* gestionamos este conocimiento acumulado compartiendo buenas prácticas entre nuestras entidades, con un espíritu solidario que permite mejorar los procesos de trabajo del conjunto del Movimiento Asociativo.

Los días 2 y 3 de noviembre se celebraron en Madrid las I Jornadas de Talento ASPACE; donde 45 profesionales de 29 entidades pusieron en común el trabajo realizado durante el año. Los asistentes acordaron trabajar para detectar buenas prácticas en cada área de trabajo y buscar y concretar herramientas para la mejora de la gestión. Así, la principal línea de actuación del proyecto es la de establecer criterios para la detección de estas buenas prácticas, a partir de los

cuáles se construirá un modelo de ficha de buenas prácticas común para todas las entidades del Movimiento ASPACE.

Las áreas de trabajo sobre las que se están estableciendo estos criterios son:

- Modelos de atención.
- Tratamientos y terapias.
- Sistemas de comunicación y autonomía personal.
- Sexualidad y afectividad.
- La participación de personas con parálisis cerebral con grandes necesidades de apoyo.

### Publicaciones: Modelos Referenciales y módulos económicos de servicios.

En el marco de trabajo general del Desarrollo del Conocimiento ASPACE; hemos puesto en común los costes reales de la atención a las personas con parálisis cerebral y grandes necesidades de apoyo en residencias, centros de día y centros educativos. Al definir este tipo de recursos y establecer su coste; este texto, publicado con el título Modelos Referenciales y módulos económicos de servicios, pone en valor las características específicas de los servicios de atención en las entidades ASPACE, así como sus necesidades de financiación; que deben ser mejoradas y homo-

geneizadas en el conjunto de las Comunidades Autónomas para garantizar los servicios más adecuados a las personas con parálisis cerebral, sin importar su lugar de residencia.

Junto con el documento se entregó a nuestras entidades una hoja de cálculo para facilitar la valoración de los módulos económicos correspondientes a los modelos referenciales propuestos, que permita incorporar la diversidad entre las distintas Comunidades Autónomas, y una propuesta de marco de colaboración público-privada para garantizar el apoyo y sostenibilidad de los modelos referenciales de los servicios propuestos.



Financia





## c | Programa de Ocio y turismo accesible

### Ocio inclusivo para 488 personas con parálisis cerebral

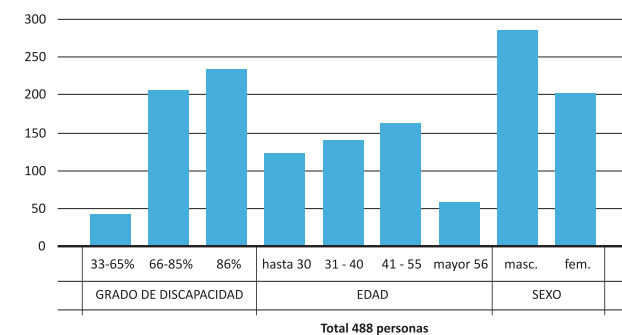
- Gestionamos vacaciones accesibles y ocio inclusivo para 858 personas, de las que 488 tienen parálisis cerebral y el resto fueron asistentes profesionales.
- Se realizaron 44 viajes, valorados con un 8.36 sobre 10 entre quienes los disfrutaron.
- El 93,45% de los turnos de viaje se realizaron con transporte adaptado y conductores que han recibido formación específica en discapacidad.



El *Programa de Ocio y Turismo Accesible* garantiza al colectivo de personas con parálisis cerebral el disfrute de vacaciones y ocio inclusivo. En 2017 participaron en este programa 858 personas, de las que 488 tenían parálisis cerebral y el resto fueron asistentes profesionales y voluntariado que hicieron posible que las personas con grandes necesidades de apoyo pudieran viajar por toda España.

Se realizaron un total de 44 viajes, de los que 31 fueron en instalaciones seleccionadas por Confederación ASPACE y 13 en destinos gestionados y seleccionados por las propias entidades solicitantes. En la práctica totalidad de los turnos ofertados, los conductores del transporte adaptado habían recibido formación específica en discapacidad.

**Personas con parálisis cerebral participantes en nuestro Programa de ocio y turismo accesible ASPACE 2017**



Financia

## d | Red de Ciudadanía Activa

### Una red para fomentar la participación y autodeterminación compuesta por 650 personas con parálisis cerebral de 29 entidades ASPACE

- La Red ha ampliado su ámbito de actuación: además de trabajar con adultos en 2017 se incorporó la visión de la infancia y la adolescencia de la parálisis cerebral.
- 29 entidades y 650 personas participan en la Red de Ciudadanía Activa.
- Se ha elaborado una guía para fomentar la autodeterminación en la infancia y la adolescencia y celebrado una jornada de trabajo de la Red.

La Red de Ciudadanía Activa ASPACE tiene como objetivo fomentar la participación activa de las personas con parálisis cerebral, así como su autodeterminación para tomar decisiones en todas las áreas de su vida. La persona debe estar en el centro, y los profesionales, familias, y otras personas de la comunidad que forman parte de su vida, deben ser agentes facilitadores para que, con los apoyos necesarios, consiga los objetivos que se proponga.

650 personas con parálisis cerebral de 29 entidades ASPACE participan en la Red que, en 2017, se amplió a menores y ado-



lescentes: creemos que la autodeterminación y el empoderamiento debe formar parte de la vida de las personas desde edades tempranas, y ser algo intrínseco de cada una de ellas.

Desde la **Red ASPACE Infancia** se ha elaborado la *Guía Ciudadanía Activa ASPACE. Infancia y Adolescencia: Un Modelo de ASPACE para Fomentar la Autodeterminación de la Infancia y la Adolescencia con Parálisis Cerebral*. La guía es una herramienta para el equipo profesional de los servicios educativos que orienta el desarrollo de competencias para la participación, autonomía y autodeterminación de los menores y adolescentes con parálisis cerebral.

La **Red ASPACE Adultos** celebró las *II Jornadas de Trabajo de la Red de Ciudadanía Activa ASPACE* durante los días 4 y 5 de diciembre en Madrid. Las 36 personas asistentes debatieron sobre cómo favorecer la participación de todas las personas, en especial aquellas con mayores necesidades de apoyo. Las jornadas incluyeron una charla sobre *Orientaciones para la incorporación de la Afectividad y Sexualidad en las entidades ASPACE*.



#### IV Parlamento Europeo de las Personas con Discapacidad

La Red de Ciudadanía Activa ASPACE formó parte de la delegación española que acudió al *IV Parlamento Europeo de las Personas con Discapacidad* en Bruselas. Fueron 60 personas entre representantes del CERMI y de entidades miembro, entre las cuales se encontraba Eliseo Pérez, miembro de la comisión de la Red de Ciudadanía Activa ASPACE.

Nuestro representante trasladó a los eurodiputados algunas de las demandas principales del grupo de ciudadanía activa ASPACE, entre las que se encontraban el derecho a la sexualidad de las personas con parálisis cerebral, los programas de ocio normalizado e inclusivo, así como el derecho a decidir sobre su vida.



Financia





## e | ASPACECIF - Valorando capacidades

La Clasificación Internacional del Funcionamiento de la Discapacidad y de la Salud (CIF) es, como su nombre indica, un sistema de clasificación y codificación de la discapacidad según la interacción entre las condiciones de salud de la persona y su entorno cotidiano. La CIF es una herramienta de valoración e intervención individual, de seguimiento y evolución de la persona, de asignación de recursos de atención y de coordinación de equipos de intervención.

ASPACECIF - Valorando Capacidades propone un marco conceptual compartido entre las entidades ASPACE para el uso de la CIF. Este marco conceptual compartido se recoge en una herramienta informática en desarrollo llamada Valorando Capacidades.

## Una nueva perspectiva para el desarrollo de las personas con discapacidad

- 30 entidades involucradas en el uso de la herramienta ASPACECIF Valorando capacidades.
- 700 valoraciones en 2017, 650 personas con discapacidad en la herramienta y 350 profesionales dados de alta.
- Acción junto a Fundación ONCE para adaptar el uso de las CIF al ámbito del empleo.

Creemos que la clasificación CIF puede ser útil para todas las entidades de la atención a la discapacidad. Por eso, a partir del desarrollo de la herramienta *Valorando capacidades*, hemos trabajado para facilitar el acceso a la aplicación a través de acciones de acompañamiento en el uso de herramienta, de formación sobre su uso y de difusión de la misma.

A lo largo del último año han sido 30 entidades ASPACE y una entidad de DOWN España las que han participado en ASPACECIF - Valorando Capacidades.

Las **acciones de acompañamiento en el uso de la herramienta de valoración** se realizan en dos modalidades: guiada y semiguada. La guiada apoya a las entidades que utilizan la herramienta por primera vez y la semiguada a las que ya tienen experiencia en el uso de la CIF.

- 21 entidades participan en la modalidad guiada. 10 en la etapa de valoración y 11 en la etapa plan individual.
- 9 entidades participan en la modalidad semi-guiada.

En cuanto a las **acciones de formación en el uso de la herramienta**, en el último año se han realizado 7 cursos sobre la Clasificación Internacional del Funcionamiento de la Discapacidad y de la Salud y sobre la herramienta *Valorando Capacidades*. Gracias a estos cursos se han realizado 700 valoraciones y se han dado de alta en la herramienta 650 personas con parálisis cerebral.

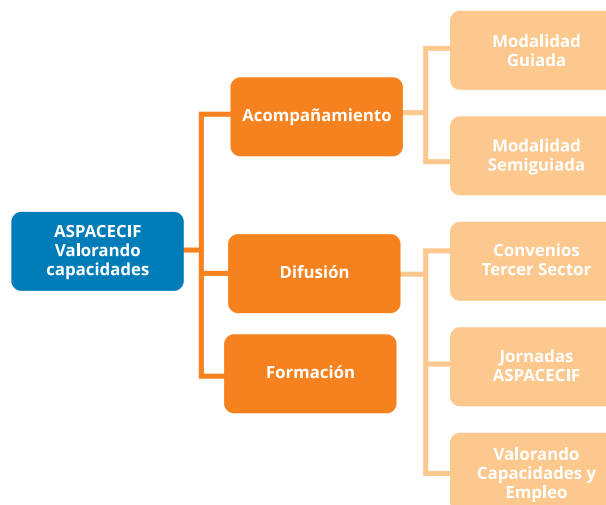
Las **acciones de difusión de la herramienta** han permitido dar a conocer Valorando Capacidades en el sector de la discapacidad e iniciar sinergias con otras organizaciones de referencia, como Down España y Salud Mental España. Además, celebramos las *IV Jornadas ASPACECIF- Valorando Capacidades* a las que asistieron 70 profesionales de 29 entidades ASPACE.



#### IV Jornadas ASPACECIF

Las posibilidades de este proyecto han permitido abrir un espacio de colaboración con Fundación ONCE, para aplicar el uso de Valorando Capacidades al ámbito del empleo. El apoyo de Fundación ONCE ha permitido mejorar la herramienta y adaptar algunos de sus aspectos para:

- Mejorar la definición de los perfiles laborales y de empleabilidad de las personas.
- Corresponder estos perfiles laborales con las características de los puestos de trabajo.
- Definir el plan de intervención de la persona: los apoyos necesarios y los programas adecuados para potenciar sus capacidades en relación al empleo.
- Crear productos de apoyo y ayudas técnicas para mejorar el desempeño en el empleo de la persona.
- Adaptar el puesto de trabajo y el entorno laboral.



Financian



*ASPACIFIC me ha servido para conocerme a mí misma más personalmente; fue una experiencia intensa, pero gracias a ella mi madre se ha dado cuenta de que es importante lo que yo reivindico.*

**Noelia ASPACE Álava**

*Gracias a ASPACIFIC podemos compartir información con otras entidades y organismos usando un mismo lenguaje en cuanto a la valoración de las personas con parálisis cerebral, de una forma más objetiva y usando términos de capacidades, habilidades y funcionamiento y no sólo de deficiencia.*

**Florencio Díaz, profesor CEE APACE Talavera**

*Me ha gustado el giro que se le da al concepto de discapacidad, vamos a dejar de hablar de términos negativos para referirnos a las diferentes condiciones de salud desde una perspectiva más positiva.*

**Eli, fisioterapeuta de ACPACYS Córdoba**



## f | #ASPACEnet

Las Tecnologías de la Información y la Comunicación (TICs) nos han brindado un universo de productos de apoyo que mejoran la autonomía de las personas con parálisis cerebral y, en consecuencia, su calidad de vida. Entre ellos, destacan de forma específica las Tecnologías de Apoyo (TA) y los Sistemas Alternativos y Aumentativos de Comunicación (SAAC). El ámbito tecnológico es amplio y cambiante; características que, enfrentadas a los escasos recursos de nuestro colectivo, hacen complejo abordarlo: ¿qué productos son más adecuados para nuestros objetivos? ¿Cuándo debemos optar por una alternativa económica y cuándo por una más costosa? ¿Cómo explorar de forma eficiente las posibilidades de distintos productos?

La esencia de #ASPACEnet es esta. El objetivo primario es mejorar la calidad de vida de las personas con parálisis cerebral a través del uso de las nuevas tecnologías, y el desarrollo del proyecto nos lleva a responder a todas estas cuestiones que surgen alrededor de estos productos gracias a la participación de las entidades de Movimiento ASPACE y sus profesionales, promoviendo nuevos proyectos basados en nuevas tecnologías.

## Nuestra apuesta por la innovación tecnológica

- 17 entidades participantes con 371 profesionales implicados con las TICs.
- 853 personas beneficiarias directas.
- 6 nuevos proyectos basados en TICs.
- 4 Proyectos de Transformación Digital.

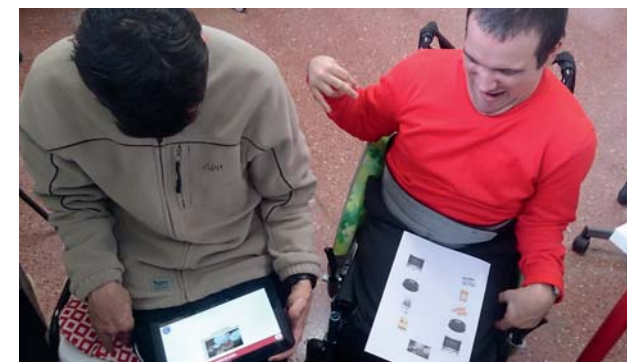
En 2017 las entidades impulsaron 6 nuevos proyectos a través del trabajo en equipo y del intercambio de experiencias. Así, y gracias a la trayectoria del proyecto, se alcanzaron a 835 personas beneficiarias directas de 17 entidades, que participaron con la implicación de 371 profesionales.

#ASPACEnet ha permitido posicionar al Movimiento ASPACE en foros de trabajo sobre nuevas tecnologías, como es la Comunidad #Conecta2XAccesibilidad promovida por la Fundación Vodafone España. Esta Comunidad promueve los procesos de Transformación Digital en los entornos de vida de las personas con discapacidad, a través de la participación y el intercambio de experiencias de profesionales de 88 entidades de toda España.

Algunas aplicaciones en las que la comunidad de #ASPACEnet ha apoyado su desarrollo.

- **MefacilyTa.** [<https://www.conectadosporlaaccesibilidad.com/es/solucion/mefacilyta>]. Crea apoyos personalizados para la promoción de la autonomía personal de la persona usuaria.

- **Mouse4All** [<https://mouse4all.com/es/>]. Es un tándem de app y dispositivo que permite utilizar tablets y teléfono sin tocar la pantalla, a través de periféricos alternativos como pulsadores, trackball o joysticks.



Financia

## g | Congreso Día Mundial de la Parálisis Cerebral 2017

### El espacio de participación de las personas con parálisis cerebral

- 532 personas inscritas, 119 asistentes con parálisis cerebral.
- 58 entidades ASPACE participantes.
- 23 ponentes.

Los días 13 y 14 de octubre, 532 personas participaron en nuestro Congreso de Parálisis Cerebral. 119 de las personas asistentes tenían discapacidad, lo que convierte al Congreso en el principal punto de encuentro de las personas con parálisis cerebral y con grandes necesidades de apoyo: un lugar donde ellas son protagonistas en las distintas actividades programadas.

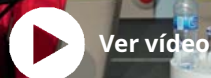
El Congreso dio comienzo en el Senado de España con una recepción a representantes del Movimiento ASPACE de su presidente, D. Pío García Escudero, su Vicepresidente Primero, D. Pedro Sanz y de la Presidenta de la Comisión de Sanidad y Servicios Sociales; D<sup>a</sup> M<sup>a</sup> del Carmen Aragón. A continuación se realizó una visita guiada accesible llamada *Paseo por el Arte, la Historia y el Poder en el Madrid del siglo XIX y XX* a la que acudieron 120 personas.

Estas fueron las ponencias y los talleres del Congreso:

#### *"Qué imagen damos y qué imagen queremos dar"*



#### *"La participación social de las personas con parálisis cerebral"*



#### *"Qué nos diferencia de otras discapacidades"*



#### *"Nuevas tecnologías al servicio de las personas"*





### *"La autodeterminación en la infancia"*



### *"Tratamientos y terapias"*



*En cada Congreso nuestra participación como personas con parálisis cerebral es mayor, además es una participación activa en relación a los temas que se van tratando en cada momento, en las ponencias y en talleres*

*El Congreso ha sido muy participativo y se ha dado mucho protagonismo a las personas con parálisis cerebral. He disfrutado*

Financian



## Comunicación y sensibilización

### a | Marca ASPACE

## Una voz cohesionada para nuestro Movimiento Asociativo

- 11 federaciones y 12 entidades incorporaron en 2017 la nueva imagen corporativa del Movimiento ASPACE.
- Se ha constituido un grupo de expertos en comunicación del Movimiento ASPACE, que impulsa líneas de actuación comunes en el conjunto de entidades

En 2017 iniciamos la elaboración de un Plan de Comunicación Interna y de Marca, que contó con la participación directa, en sesiones de trabajo, de un grupo de trabajo de profesionales de comunicación. Además realizamos encuestas de opinión y contamos con la colaboración de la Red de Ciudadanía Activa ASPACE. El resultado nos ha permitido establecer nuevos canales de comunicación con familias y entidades, hacer más participativas nuestras acciones de comunicación, promover el proceso de adhesión de las entidades a la Marca ASPACE y consolidar el grupo de trabajo de profesionales de comunicación.

La primera actividad del Grupo de Comunicación, formado por 10 personas responsables de comunicación de entidades ASPACE, ha sido la elaboración de una Guía de Estilo para el Movimiento ASPACE. También ha diseñado una campaña de voluntariado, una campaña dirigida a familias ASPACE y la creación de un banco de imágenes compartido en nuestro Movimiento Asociativo. Todas estas acciones tendrán su desarrollo en 2018.

Financian

**Fundación Barrié**



## b | VII Premios ASPACE IPSEN Pharma

### Reconocemos la labor de instituciones y personas en favor de la parálisis cerebral

- Un galardón elaborado por personas con parálisis cerebral de ASPACE Baleares, ganadoras del concurso ASPACE Crea.
- 5 categorías de premios entregados en el Congreso de la Parálisis Cerebral.

Los Premios ASPACE Ipsen Pharma alcanzaron su séptima edición este año. Estos galardones reconocen la labor de instituciones públicas y privadas; y de personas físicas, en la defensa de los derechos de las personas con parálisis cerebral y en el fomento de su autodeterminación. El acto de entrega de los premios se realizó en el marco del *Congreso de la Parálisis Cerebral*, dentro del acto de clausura institucional; destacando la importancia de la labor de los premiados para nuestro colectivo.

Financia



Los premiados fueron los siguientes:

#### ■ Categoría: Institución



**Asociación "Axa de Todo Corazón"**. Recogido por Pilar Garrido, del departamento de RSC de AXA.

#### ■ Categoría: Trayectoria Vital



**D. Jorge Liñares**. Perteneciente a ASPACE Coruña es campeón de España de boccia, miembro de la Red de Ciudadanía Activa, colaborador en el programa *La radio de los gatos* y líder del proyecto de #ASPACenet: "RadioRed".

#### ■ Categoría: Buenas prácticas en innovación



**Equipo de orto neuropediatría del Hospital Clínico Valladolid**. Recibido por Benedicta Catalán, neurofisióloga clínica del Hospital.

#### ■ Categoría: Jaume Marí al Compromiso



**Dña. Cinta Monsalvete**, antigua presidenta de ASPACEHU Huelva.



## c | VII Exposición de fotografía ASPACE

### Una voz cohesionada para nuestro Movimiento Asociativo

- 29.900 personas visitaron la exposición de fotografía itinerante en 2017.
- Organizamos 14 exposiciones en 14 ciudades diferentes, 11 de ellas fuera de centros y entidades ASPACE

La exposición de fotografía itinerante ASPACE es una acción que permite acercar la realidad de las personas con parálisis cerebral a la sociedad en general. En esta séptima edición de la muestra, seleccionamos 21 fotografías en blanco y negro ganadoras y finalistas de todos los concursos de fotografía que hemos organizado hasta el momento. Las imágenes se acompañan de frases de personas con parálisis cerebral que aparecen en nuestras dos guías de ciudadanía activa publicadas recientemente.

La exposición se inauguró en el Congreso de Parálisis Cerebral del año 2016, y ha circulado durante 2017 por 14 ciudades españolas. 11 de las exposiciones se celebraron fuera de las entidades ASPACE, logrando repercusión mediática a nivel local y alcanzando los 29.900 visitantes.



Financia





## d | Día Mundial de la Parálisis Cerebral

### 1. Atrévete a conocerte

## Conocer a las personas con parálisis cerebral para tratarlas como a las demás

- Spot de campaña emitido en 7 televisiones a nivel nacional y local.
- El vídeo de la campaña superó las 13.000 reproducciones en nuestro canal de *Youtube*.
- #YoMeAtrevo fue *Trending Topic* en el Día Mundial de la Parálisis Cerebral, logrando más de 19.000.000 de impresiones.

Con motivo del Día Mundial de la Parálisis Cerebral pusimos en marcha la campaña de sensibilización *Atrévete a conocerte*. La campaña trasladó a la sociedad siete mensajes clave muy sencillos para que conocieran cómo dirigirse y actuar al interactuar con una persona con parálisis cerebral. Estos mensajes transmitían la importancia de la normalización en el trato y de preguntar en caso de duda. Personas con parálisis cerebral miembro de la Red de Ciudadanía Activa participaron en la elaboración de los materiales.

Se realizaron las siguientes acciones de comunicación:

- **Intervención urbana simultánea.** Las personas con parálisis cerebral salieron a la calle e invitaron a la ciudadanía a sentarse con ellas, a charlar a conocerse. En estas conversaciones, que se grabaron para ser difundidas en redes sociales, se transmitían las ideas clave de la campaña.
- **Producción de vídeos para televisión e internet.** Se realizó una pieza audiovisual de 30 segundos que se emitió en cadenas de televisión como TVE1, La 2, Antena 3 TV, La Sexta, Localia Vigo, VTelevisión Galicia y 8 Madrid TV. También realizamos una grabación destinada a nuestra web y nuestras redes sociales en la que mostrábamos conversaciones entre personas con parálisis cerebral y otras personas que desconocían esta realidad. El vídeo de la campaña logró las 13.311 reproducciones en *Youtube*.
- **Microsite.** Lanzamos un portal web con un test sobre cómo actuar con personas con parálisis cerebral. El test consistía en siete preguntas con tres posibles

respuestas, de menos a más idónea; y al responder devolvía la correcta. Al finalizar el test se lanzaba un mensaje de cierre con recomendaciones sobre cómo interactuar con personas con parálisis cerebral.

- **Redes sociales.** Recogimos todas las acciones del Movimiento ASPACE y la campaña en el hashtag #YoMeAtrevo, que logró ser *Trending Topic* en el Día Mundial de la Parálisis Cerebral. Participaron 4.540 personas en Twitter dando como resultado 19.147.565 impresiones y 5.358 *retweets*.



Financia



## 2. Manifiesto del Día Mundial de la Parálisis Cerebral 2017

El tema del manifiesto del Día Mundial de la Parálisis Cerebral, adaptado a lectura fácil, fue el derecho a participar en comunidad.

### Derecho a participar en la comunidad



El primer miércoles de octubre se celebra todos los años el Día Internacional de la Parálisis Cerebral.

En España, hay más de 120.000 personas con parálisis cerebral. Las asociaciones formadas por estas personas, sus familias, profesionales, amigos y colaboradores celebran este día cada año con una petición diferente.



Este año, la petición tiene que ver con la participación en la comunidad de las personas con discapacidad.

En 2007, España aceptó aplicar la Convención de la ONU (Organización de las Naciones Unidas).

El artículo 19 de esta Convención dice que todas las personas con discapacidad tienen derecho a vivir en la comunidad, con las mismas oportunidades que el resto de personas.

Las políticas para apoyar y proteger los derechos las personas con discapacidad, incluso de las que necesitan más apoyos, no se deben hacer desde la caridad, sino que es una cuestión de derechos humanos.

En concreto, este año reclamamos para las personas con parálisis cerebral:

#### Reconocer su diversidad.

Cada colectivo y cada persona es diferente y necesita cosas diferentes.

Las respuestas tienen que ser adecuadas a cada persona.



#### Tener acceso al uso de nuevas tecnologías.

Las nuevas tecnologías son un apoyo muy importante para que las personas con parálisis cerebral puedan moverse y comunicarse mejor.



#### Tener acceso a residencias, servicios de apoyo y asistencia en casa.

Una oferta variada de estos servicios permite a las personas con parálisis cerebral elegir su proyecto vital. Es decir, elegir dónde, cómo y con quién viven.



#### Más y mejores servicios de habilitación y rehabilitación.

Son necesarios políticas que pongan recursos para ofrecer más servicios y a más personas. Sobre todo para las personas que necesitan apoyos mayores estos servicios deben garantizar una atención de calidad, especializada e individual.



#### Recursos para un nivel de vida adecuado.

Las personas con discapacidad y sus familias tienen muchos más gastos que el resto, sobre todo las que tienen personas con grandes necesidades de apoyo. Por eso, hacen falta medidas que ayuden a reducir ese alto coste económico en sus vidas.



#### #Atrévete a conocerme #Yo me atrevo

El colectivo de personas con parálisis cerebral sigue siendo poco conocido para el resto de la sociedad. Hay que conseguir una visión más positiva y concienciada sobre las personas con discapacidad.

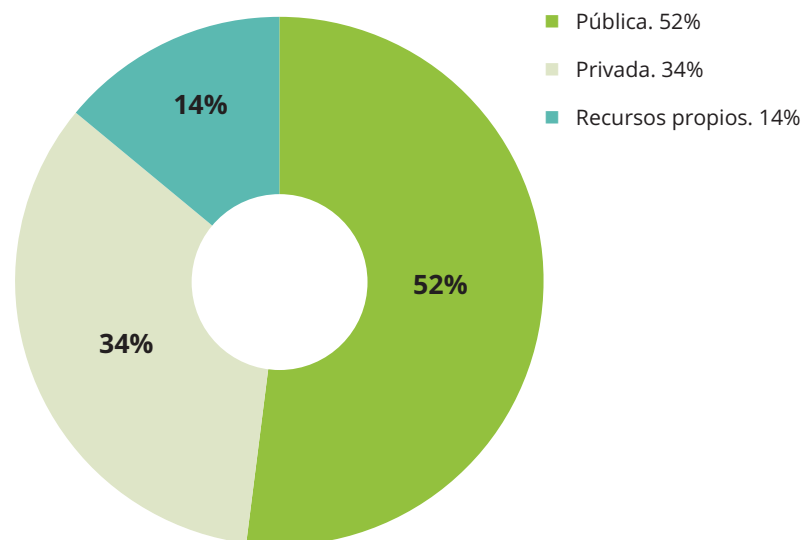


## Las cuentas claras

### a | Resumen económico

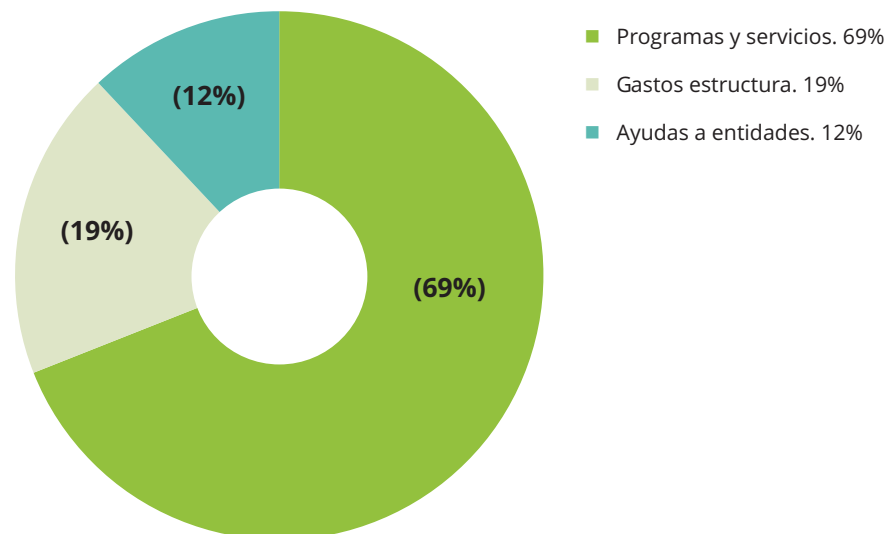
#### Fuentes financiación - Ejercicio 2017

FINANCIADOR	IMPORTE	% DEL TOTAL
FINANCIACIÓN PRIVADA	943.963,57 €	52,41 %
FINANCIACIÓN PÚBLICA	615.278,51 €	34,16 %
RECURSOS PROPIOS	241.770,30 €	13,42 %
<b>TOTAL</b>	<b>1.801.012,38 €</b>	<b>100,00 %</b>

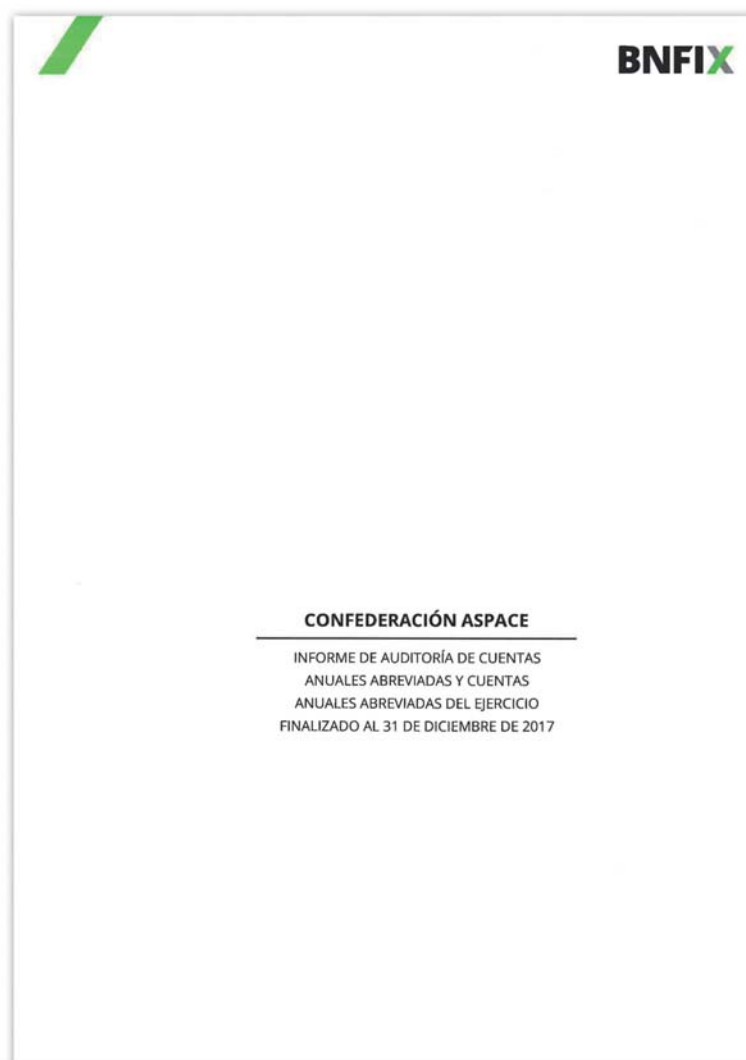


#### Tipo gasto - Ejercicio 2017

TIPO DE GASTO	IMPORTE	PORCENTAJE
GASTOS PROGRAMAS Y SERVICIOS	1.222.184,17 €	69,27 %
GASTOS ESTRUCTURA	329.538,28 €	34,16 %
AYUDAS A ENTIDADES	212.666,79 €	13,42 %
<b>TOTAL</b>	<b>1.764.389,24 €</b>	<b>100,00 %</b>



## b | Auditoría de cuentas



Descarga el informe de la auditoría de las cuentas de 2017



<https://aspace.org/assets/uploads/documentos/cuentas-2017.pdf>



## Colaboradores



Fundación Barrié



## Entidades miembro del Movimiento ASPACE

### ANDALUCÍA

#### Federación ASPACE Andalucía

[www.aspaceandalucia.org](http://www.aspaceandalucia.org)

ASPACE Almería

[www.facebook.com/aspacealmeria.paraliscerebral](https://www.facebook.com/aspacealmeria.paraliscerebral)

ASPACE Sevilla

[www.aspacesevilla.org](http://www.aspacesevilla.org)

ACPACYS Córdoba

[www.acpacys.org](http://www.acpacys.org)

ASPACE Granada

[www.aspacegranada.org](http://www.aspacegranada.org)

ASPACEHU

[www.aspacehu.org](http://www.aspacehu.org)

ASPACE Jaén

[www.aspacejaen.org](http://www.aspacejaen.org)

AMAPPACE Málaga

[www.amappace.org](http://www.amappace.org)

UPACESUR Educa

[www.upacesur.org](http://www.upacesur.org)

UPACE San Fernando

<http://upacesanfernando.org>

### ARAGÓN

#### Federación ASPACE Aragón

[www.aspacearagon.org](http://www.aspacearagon.org)

ASPACE Huesca

[www.aspacehuesca.org](http://www.aspacehuesca.org)

Fundación ASPACE Zaragoza

[www.aspacehuesca.org](http://www.aspacehuesca.org)



## ASTURIAS

ASpace Asturias [www.aspaceoviedo.com](http://www.aspaceoviedo.com)

Asociación Nora Pola de Siero [www.asociacionnora.com](http://www.asociacionnora.com)

### Federación ASpace Asturias

ASpace Gijón [www.facebook.com/aspacegijon](http://www.facebook.com/aspacegijon)

El Castaño de Indias

AGISDEM [www.agisdem.es](http://www.agisdem.es)

## CANARIAS

ASpace Canarias [www.facebook.com/aspace.canaria](http://www.facebook.com/aspace.canaria)

## CANTABRIA

ASpace Cantabria [www.aspacecantabria.org](http://www.aspacecantabria.org)

## CASTILLA-LA MANCHA

Federación ASpace Castellano Manchego [www.facebook.com/aspaceclm](http://www.facebook.com/aspaceclm)

APACE Talavera

APACE Toledo [www.apacetoledo.org](http://www.apacetoledo.org)

ASPACECIRE Ciudad Real [www.aspacecire.com](http://www.aspacecire.com)

APACEAL Albacete [www.facebook.com/apaceal.paraliscerebral](http://www.facebook.com/apaceal.paraliscerebral)

## CASTILLA-LEÓN

Federación ASpace Castellano Leonés [www.federacionaspacecyl.org](http://www.federacionaspacecyl.org)

APACE Burgos [www.apaceburgos.com](http://www.apaceburgos.com)

ASpace León [www.aspaceleon.org](http://www.aspaceleon.org)

ASpace Palencia [www.facebook.com/aspacepalencia](http://www.facebook.com/aspacepalencia)

ASpace Segovia [www.aspacesegovia.es](http://www.aspacesegovia.es)

ASpace Soria [www.aspacesoria.org](http://www.aspacesoria.org)

ASpace Valladolid [www.aspacevalladolid.org](http://www.aspacevalladolid.org)

ASpace Ávila [www.aspaceavila.org](http://www.aspaceavila.org)

Sanagua ASpace Zamora [www.aspacezamora.org](http://www.aspacezamora.org)

ASpace Salamanca [www.aspacesalamanca.org](http://www.aspacesalamanca.org)

## CATALUÑA

FEPCCAT Cataluña [www.fepccat.org](http://www.fepccat.org)

APPC Tarragona [www.appctarragona.org](http://www.appctarragona.org)

AREMI Lleida [www.lleidaparticipa.cat/aremi](http://www.lleidaparticipa.cat/aremi)

Esclat Barcelona [www.associacioesclat.com](http://www.associacioesclat.com)

APRODISCA Montblanc [www.aprodisca.org](http://www.aprodisca.org)

Fundación L'Espiga [www.fundaciolespiga.com](http://www.fundaciolespiga.com)

Nexe Fundació [www.nexefundacio.org](http://www.nexefundacio.org)

Mifas Girona	<a href="http://www.mifas.com">www.mifas.com</a>
Escola Guimbarda	<a href="http://www.guimbarda.com">www.guimbarda.com</a>
Institució Balmes	<a href="http://www.ibalmes.org">www.ibalmes.org</a>
Fundació ASpaceCatalunya	<a href="http://aspace.cat">http://aspace.cat</a>
Fundació Privada El Maresme	<a href="http://www.fundacionmaresme.cat">www.fundacionmaresme.cat</a>
PRODIS	<a href="http://www.prodis.cat">www.prodis.cat</a>

## COMUNIDAD DE MADRID

<b>Federación ASpace Madrid</b>	<a href="http://www.aspacemadrid.org">www.aspacemadrid.org</a>
ATENPACE Madrid	<a href="http://www.atenpace.org">www.atenpace.org</a>
El Despertar Madrid	<a href="https://eldespertar.es/">https://eldespertar.es/</a>
Fundación Bobath	<a href="http://www.fundacionbobath.org">www.fundacionbobath.org</a>
Fundación Numen	<a href="http://www.fundacionnumen.org">www.fundacionnumen.org</a>
Fundación sobre Ruedas	<a href="http://www.fundacionsobreruedas.org">www.fundacionsobreruedas.org</a>
Fundación Ana Valdivia	<a href="http://www.fundacionanavaldivia.org">www.fundacionanavaldivia.org</a>
Asociación Acuario	<a href="http://www.asociacionacuario.es">www.asociacionacuario.es</a>
Federación Madrileña de Deporte de Parálisis Cerebral	<a href="http://www.fmdpc.org">www.fmdpc.org</a>
Fundación AENILCE	<a href="http://www.fundacionaenilce.org">www.fundacionaenilce.org</a>
Fundación Cadete	<a href="http://www.fundacioncadete.org">www.fundacioncadete.org</a>
Fundación Masnatur	<a href="http://www.masnatur.org">www.masnatur.org</a>
SonÁngeles	<a href="http://www.sonangeles.com">www.sonangeles.com</a>

## COMUNIDAD VALENCIANA

<b>Federación ASpace Comunidad Valenciana</b>	<a href="http://www.fedaspacerv.org">www.fedaspacerv.org</a>
APCA Alicante	<a href="http://www.apcalicante.com">www.apcalicante.com</a>
Fundación ASPROPAC Castellón	<a href="http://www.fundacionaspropace.org">www.fundacionaspropace.org</a>
AVAPACE Valencia	<a href="http://www.avapace.org">www.avapace.org</a>

## EXTREMADURA

<b>Federación ASpace Extremadura</b>	<a href="http://www.aspaceextremadura.es">www.aspaceextremadura.es</a>
ASPACEBA Badajoz	<a href="http://www.aspaceba.org">www.aspaceba.org</a>
ASPACE Cáceres	<a href="https://www.facebook.com/aspacecc">www.facebook.com/aspacecc</a>

## GALICIA

<b>Federación ASpace Galicia</b>	<a href="http://www.aspacegalicia.org">www.aspacegalicia.org</a>
AMENCER-ASpace Pontevedra	<a href="http://www.amencer-aspace.org">www.amencer-aspace.org</a>
APAMP Vigo	<a href="http://www.apamp.org">www.apamp.org</a>
ASpace Coruña	<a href="http://www.aspacecoruna.org">www.aspacecoruna.org</a>
ASpace Lugo	

## ISLAS BALEARES

Fundación ASpace Baleares	<a href="http://www.aspaceib.org">www.aspaceib.org</a>
---------------------------	--



## LA RIOJA

ASPACE Rioja

[www.aspace-rioja.com](http://www.aspace-rioja.com)

---

## NAVARRA

ASPACE Navarra

[www.aspacenavarra.org](http://www.aspacenavarra.org)

---

## PAÍS VASCO

### Federación País Vasco

---

ASPACE Guipúzcoa

[www.aspacecegi.org](http://www.aspacecegi.org)

---

ASPACE Álava

[www.aspacealava.org](http://www.aspacealava.org)

---

ASPACEBizkaia

<http://aspacebizkaia.org>

---

## REGIÓN DE MURCIA

ASTRAPACE Murcia

[www.astrapace.com](http://www.astrapace.com)

---



# Memoria de Actividades 2017



## **Confederación ASpace**

C/ General Zabala 29  
28002 Madrid  
Tel. 91 561 40 90  
[www.aspace.org](http://www.aspace.org)



<https://twitter.com/ConfeAspace>



<http://www.facebook.com/caspace>



<https://www.instagram.com/confeaspace>



GOBIERNO  
DE ESPAÑA

MINISTERIO  
DE SANIDAD, SERVICIOS SOCIALES  
E IGUALDAD

SECRETARÍA DE ESTADO  
DE SERVICIOS SOCIALES  
E IGUALDAD

